

# Ministerie van Onderwijs, Cultuur en Wetenschap

>Retouradres Postbus 16375 2500 BJ Den Haag

De voorzitter van de Tweede Kamer der Staten-Generaal  
Postbus 20018  
2500 EA DEN HAAG

**Primair Onderwijs**  
Rijnstraat 50  
Den Haag  
Postbus 16375  
2500 BJ Den Haag  
www.rijks-overheid.nl

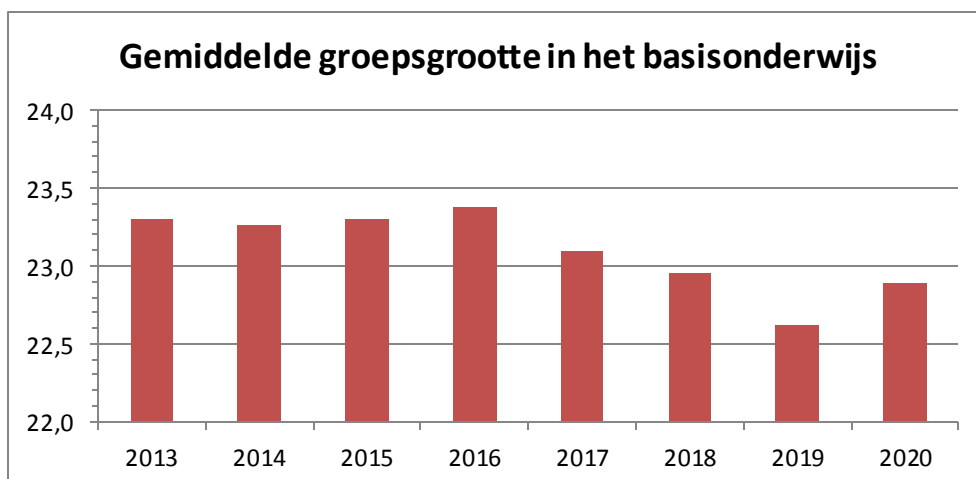
**Onze referentie**  
2 8 560064  
**Bijlagen**  
2

Datum 29 september 2021  
Betreft Groeps-grootte en leerling-leraar ratio 2020

In deze brief bericht ik u over de groeps-grootte en de leerling-leraar ratio (llr) in het primair onderwijs in 2020. De Dienst Uitvoering Onderwijs (DUO) heeft net als afgelopen jaren de steekproef voor de groeps-grootte uitgevoerd.<sup>1</sup> DUO heeft ook de cijfers over de leerling-leraar ratio berekend.

## De gemiddelde groeps-grootte in het basisonderwijs in 2020

Tot 2013 was er sprake van een lichte stijging in de gemiddelde groeps-grootte. Tussen 2013 en 2016 is de gemiddelde groeps-grootte gestabiliseerd; er zaten gemiddeld 23,3 leerlingen in een groep. De jaren daarna daalde de gemiddelde groeps-grootte licht. In 2020 is de gemiddelde groeps-grootte licht gestegen ten opzichte van 2019, tot 22,9 leerlingen. In figuur 1 is de gemiddelde groeps-grootte over de jaren weergegeven.



Figuur 1: gemiddelde groeps-grootte in het basisonderwijs, bron: DUO

<sup>1</sup> CentERdata, instituut voor dataverzameling en onderzoek, heeft de berekening van DUO gevalideerd en concludeert dat de steekproef representatief is voor Nederland, de correcties op de BRON-data op een juiste wijze zijn gemaakt en dat de berekening van de gemiddelde groeps-grootte correct is uitgevoerd. De brief van CentERdata is als bijlage opgenomen bij deze brief.

De gemiddelde groepsmaat in tabelvorm is als volgt:

Jaar	Gemiddelde groepsmaat
2011	22,63
2012	22,82
2013	23,31
2014	23,26
2015	23,30
2016	23,37
2017	23,10
2018	22,96
2019	22,62
2020	22,89

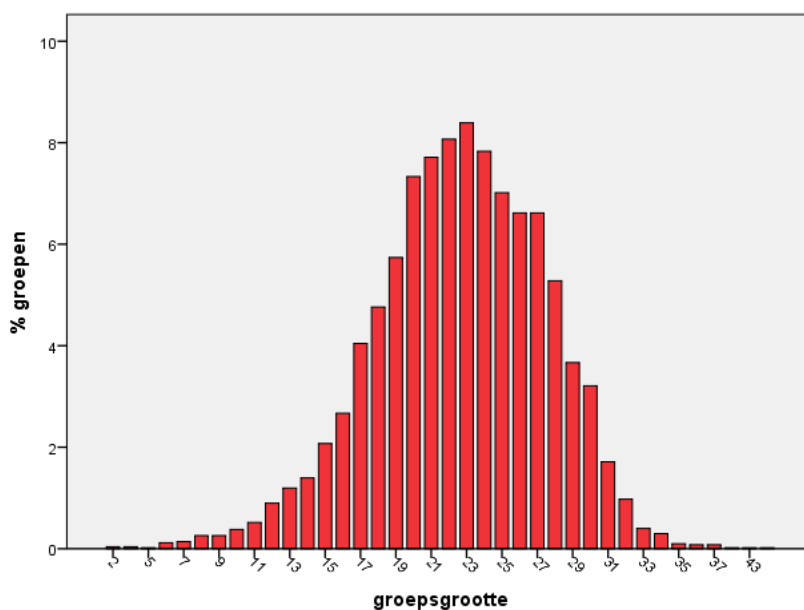
Tabel 1: gemiddelde groepsmaat in het basisonderwijs, bron: DUO

### Groepen boven 30 leerlingen

De daling van het aantal groepen met meer dan 30 leerlingen is gestopt. Op 1 oktober 2020 heeft 5,4% van de groepen meer dan 30 leerlingen. In de jaren 2016 tot en met 2019 was het aandeel groepen met meer dan 30 kinderen nog gedaald van 7% in 2016 naar 2% in 2019.

In 2014 tot en met 2018 was ongeveer twee derde van de groepen kleiner dan 26; in 2019 is dat 70,9% en in 2020 70,1%. In 2020 heeft 30,6% van de groepen 20 leerlingen of minder, in 2019 was dat 31,9%.

Hieronder is de spreiding van de groepsmaat per groep weergegeven.

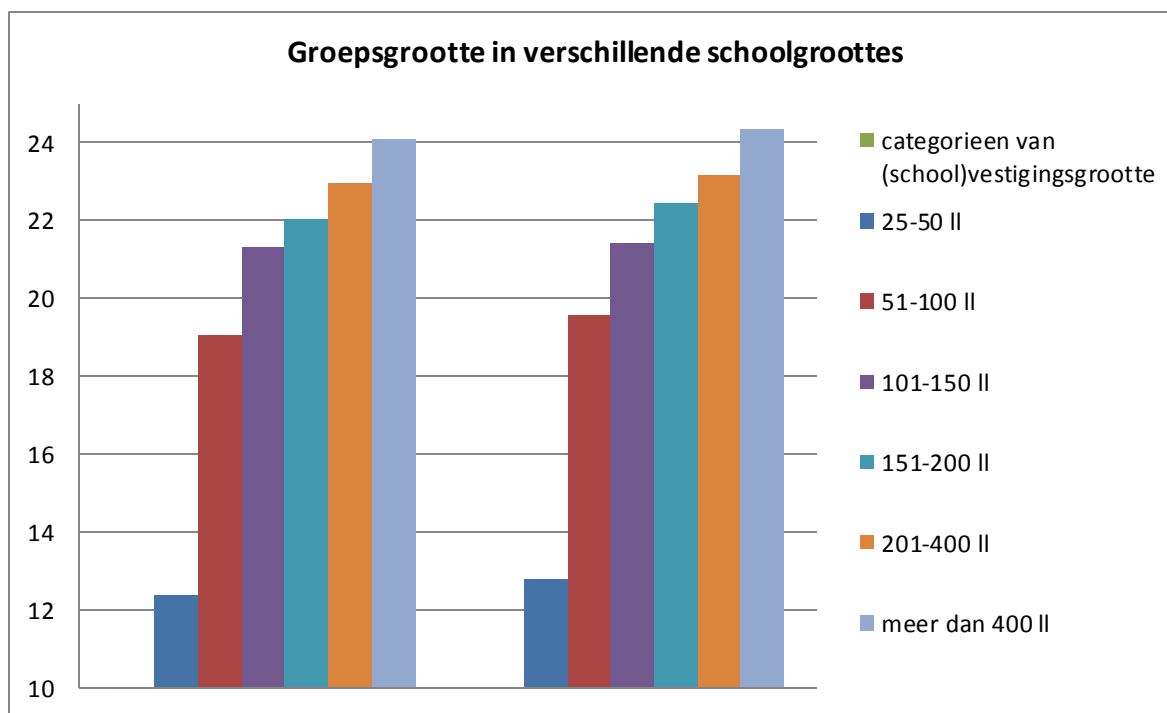


Figuur 2: spreiding groepsmaat per groep, bron: DUO

### Groepen van verschillende schoolgroottes

Naarmate scholen groter worden, zijn ook de groepen van die scholen groter, zie onderstaande figuur en tabel. Dit was ook het geval in andere jaren (zie tabel in bijlage). Vergeleken met 2019 zijn de verschillen tussen groeps groottes van grotere en kleinere scholen kleiner geworden. Vooral in kleine scholen met maximaal 100 leerlingen zijn groepen groter geworden.

**Onze referentie**  
28560064



Figuur 3: groeps grootte in verschillende school groottes 2019 (links) 2020 (rechts), bron: DUO

Categorieën van schoolvestigings grootte	Groeps grootte 2019	Groeps grootte 2020
25-50 leerlingen	12,4	12,8
51-100 leerlingen	19,0	19,6
101-150 leerlingen	21,3	21,4
151-200 leerlingen	22,0	22,5
201-400 leerlingen	22,9	23,2
meer dan 400 leerlingen	24,1	24,3
<i>gemiddeld</i>	<i>22,6</i>	<i>22,9</i>

Tabel 2: groeps grootte in verschillende school groottes, bron: DUO

### Groepen in het noorden zijn kleiner

In het noorden van het land zijn de groepen kleiner dan in de rest van Nederland. De scholen in regio Noord hebben gemiddeld 1,8 leerlingen minder per groep. Groepen in het midden, westen en zuiden van het land lijken in gemiddelde grootte meer op elkaar. In voorgaande jaren was dit ook zo, zie tabel in de bijlage.

Vooral in het zuiden en westen zijn de groepen gemiddeld gegroeid, maar in mindere mate ook in het noorden. Alleen in het midden van het land is de gemiddelde groeps grootte iets gedaald ten opzichte van vorig jaar. Zie onderstaande grafiek en tabel.

Regio	Groeps grootte 2019	Groeps grootte 2020
Noord	21,1	21,2
Midden	22,8	22,8
West	22,8	23,2
Zuid	22,7	23,2
<i>gemiddeld</i>	22,6	22,9

Tabel 3: groeps grootte per regio, bron: DUO

Scholen in de G5 hebben gemiddeld kleinere klassen dan in de rest van Nederland. Zie onderstaande tabel.

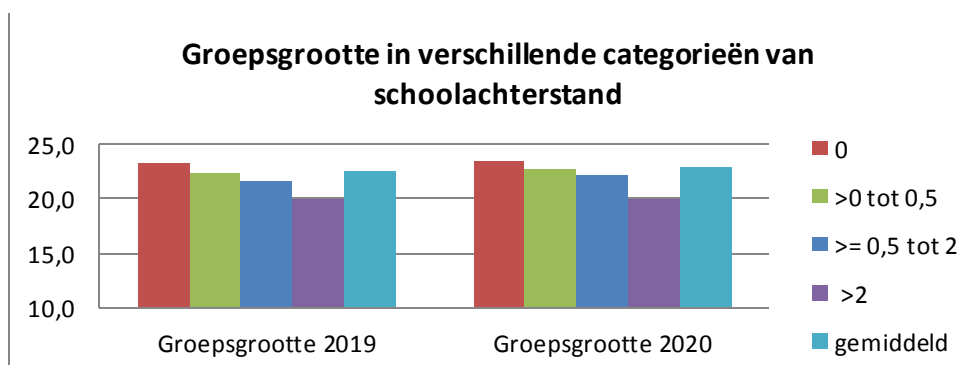
G5	gemiddeld
overig	22,9
G5	22,5
Totaal	22,9

Tabel 4: groeps grootte in G5, bron: DUO

### Scholen met meer achterstand hebben kleinere groepen

Naarmate scholen meer achterstand hebben, zijn de groepen kleiner. Dit is conform verwachting: naarmate scholen een populatie met meer achterstand hebben, krijgen zij meer geld om deze kinderen gelijke kansen te bieden. Er is dus meer geld voor personeel bij scholen met meer achterstandsgroepen. Hieronder staan groeps groottes van scholen met verschillende mate van achterstandspopulatie.

Groepen van scholen met een achterstand van meer dan twee zijn in 2020 gemiddeld kleiner geworden dan in 2019, terwijl scholen met minder achterstand gemiddeld grotere groepen kregen. Zie onderstaande figuur en tabel.<sup>2</sup>



Figuur 4: groeps grootte in verschillende categorieën van schoolachterstand, bron: DUO

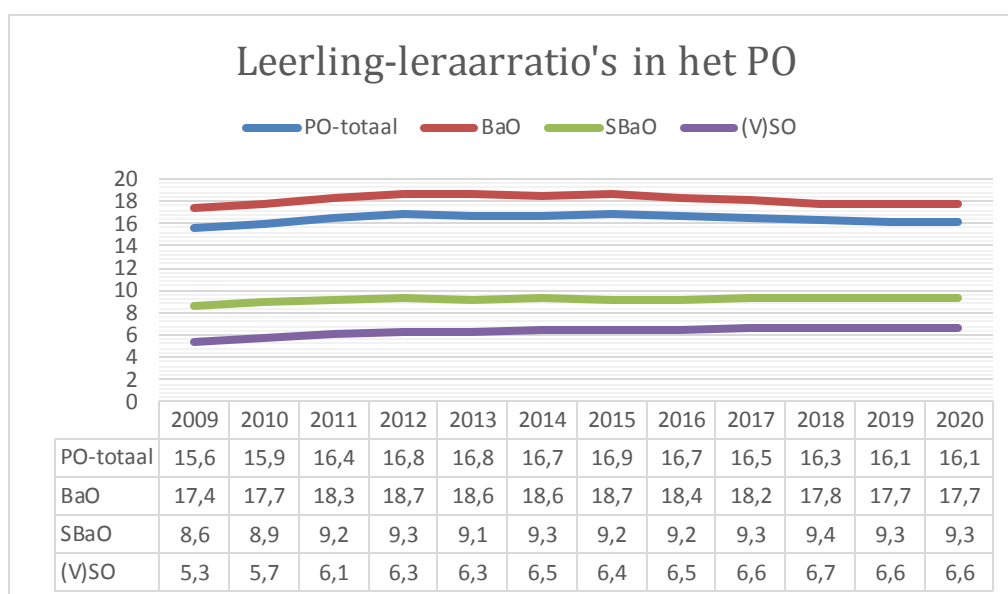
<sup>2</sup> Vanaf 2019 is het leerlinggewicht afgeschaft. Daarvoor in de plaats is gekomen de achterstandsscore. De achterstandsscore is in 4 categorieën verdeeld.

Categorieën van schoolachterstand	Groepsgrootte 2019	Groepsgrootte 2020
0	23,2	23,4
>0 tot 0,5	22,4	22,7
>= 0,5 tot 2	21,6	22,2
>2	20,1	20,0
<i>gemiddeld</i>	22,6	22,9

Tabel 5: groepsgrootte in verschillende categorieën van schoolachterstand, bron: DUO

### De leerling-leraarratio in het basisonderwijs in 2020

Op basis van de nieuwe 1-oktober cijfers over de aantallen leerlingen en de formatieomvang van leraren zijn de nieuwe leerling-leraarratio's berekend door DUO. De leerling-leraarratio is het aantal leerlingen gedeeld door het aantal fte leraren. De resultaten van deze deling zijn als volgt:



Figuur 4: Leerling-leraarratio's in het PO, bron: DUO

Hieruit blijkt dat de leerling-leraarratio in het primair onderwijs, ondanks de kleine stijging in groepsgrootte, voor alle sectoren gelijk is gebleven ten opzichte van 2019.

### Ten slotte

De cijfers van 2020 laten zien dat de gemiddelde groepsgrootte en de leerling-leraarratio in het primair onderwijs licht zijn gestegen en dat de daling van het aantal grote groepen is gestagneerd. Ik wil graag benadrukken dat er geen ideale groepsgrootte is. Klassenverkleining kan een positieve bijdrage leveren aan de kwaliteit van het onderwijs, maar dat geldt niet voor iedere doelgroep. Zo heeft bijvoorbeeld de toename in aangesteld ondersteunend personeel naast de leraar een positieve bijdrage op de kwaliteit van het onderwijs, maar zorgt dit niet voor een daling van de groepsgrootte. Vanuit een onderwijsvisie wordt dan ook, samen met leerkrachten en ouders, gekeken hoe het beste onderwijs aan leerlingen gegeven kan worden.

De groepsindeling is onderdeel van die visie waarbij ik het belangrijk vind dat scholen ruimte hebben voor maatwerk om hun eigen visie te vormen.

**Onze referentie**  
28560064

De minister voor Basis- en Voortgezet Onderwijs en Media,

Arie Slob