



---

**CO<sub>2</sub> -Managementplan**  
**Ministerie van EZK en LNV**  
*In het kader van de CO<sub>2</sub>-Prestatieladder*  
*april 2022*

---



## Inhoudsopgave

1.	Inleiding	3
2.	CO <sub>2</sub> -footprint	4
2.1	Afbakening van de organisatie	4
2.2	CO <sub>2</sub> -footprint basisjaar 2019	4
2.3	CO <sub>2</sub> -footprint per dienst	7
2.4	Werkgroepen Community verduurzaming bedrijfsvoering	7
2.5	Data en monitoring	8
3.	Reductiedoelstellingen	8
4.	Overzicht reductiemaatregelen	10
5.	Initiatieven	12
6.	Stuurcyclus CO <sub>2</sub> -management	12
	Verantwoordelijkheden	15



## 1. Inleiding

Ingegeven door het Klimaatakkoord, en als onderdeel van het concernbrede Manifest verduurzaming bedrijfsvoering (Manifest) zijn het Ministerie van Economische Zaken en Klimaat (EZK) en het Ministerie van Landbouw, Natuur en Voedselkwaliteit (LNV) in 2020 gestart met de implementatie van de CO<sub>2</sub>-Prestatieladder op trede 3. Trede 3 is het gebruikelijke instapniveau van de prestatieladder. Hierdoor kregen EZK en LNV inzicht in de CO<sub>2</sub>-uitstoot van hun bedrijfsvoering, met name de uitstoot als gevolg van energie en zakelijke mobiliteit. In 2021 zijn beide ministeries op trede 3 gecertificeerd. In een later stadium wordt bij het doorgroeien naar hogere treden op de Ladder ook de inkoopketen en het effect van beleid op de CO<sub>2</sub>-uitstoot meegenomen. In dit gehele proces wordt nauw samengewerkt met alle diensten en agentschappen; de community verduurzaming bedrijfsvoering (Community). RVO is in 2021 al zelfstandig gestart met het doorgroeien naar trede 4 en deelt de ervaring die ze daarmee op doen met de community.

De CO<sub>2</sub>-Prestatieladder biedt als instrument een belangrijke basis voor het realiseren van de CO<sub>2</sub>-reductiedoelen van EZK en LNV. In dit CO<sub>2</sub>-managementplan worden deze doelen, de CO<sub>2</sub>-footprint van het basisjaar en de geplande maatregelen van EZK en LNV in beeld gebracht. Daarnaast rapporteren we halfjaarlijks over de voortgang van de footprint en de maatregelen, waaronder een keer per jaar in ons Duurzaamheidsverslag. Hiermee wordt invulling gegeven aan de eisen van de CO<sub>2</sub>-Prestatieladder en wordt op een structurele wijze gewerkt aan het verduurzamen van de eigen bedrijfsvoering.

De afgelopen jaren waren ongewoon door de wereldwijde coronacrisis. We zijn daarom voorzichtig in het trekken van conclusies over de voortgang op de doelstellingen. Meer informatie hierover is te lezen in het Duurzaamheidsverslag 2021 dat in mei wordt gepubliceerd. Dit CO<sub>2</sub>-managementplan wordt jaarlijks bijgewerkt en gecommuniceerd.

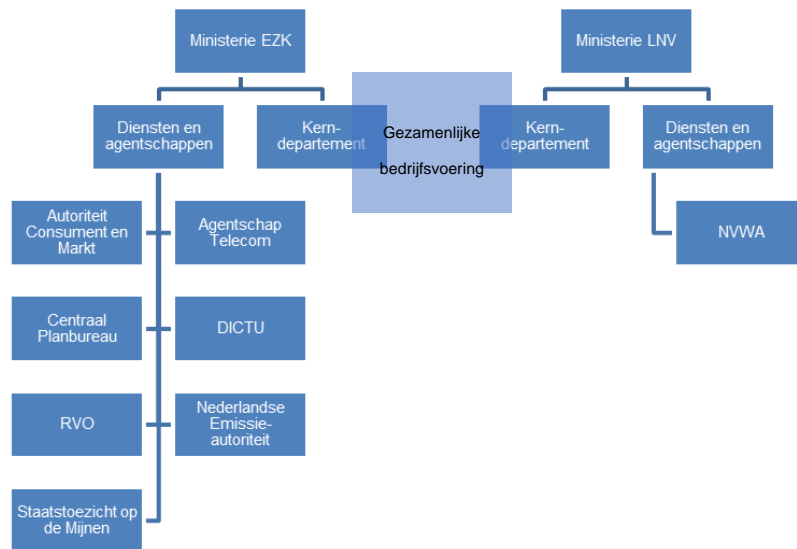


## 2. CO<sub>2</sub>-footprint

De basis voor de CO<sub>2</sub>-Managementrapportage is het berekenen van de CO<sub>2</sub>-uitstoot van de eigen organisatie en daarmee het vaststellen van de CO<sub>2</sub>-footprint. Deze is voor het eerst in 2019 voor beide concerns opgesteld. RVO en DICTU startten al in 2018 met het inzichtelijk maken van hun footprintgegevens. Het jaar 2019 is het basisjaar voor beide concerns en dient als nulmeting voor het CO<sub>2</sub>-beleid conform de systematiek van de CO<sub>2</sub>-Prestatieladder.

### 2.1 Afbakening van de organisatie

De CO<sub>2</sub>-Prestatieladder op niveau 3 richt zich op de CO<sub>2</sub>-uitstoot van het energiegebruik van de eigen organisatie en de uitstoot van zakelijk reizen. Voorafgaand is gekeken welke onderdelen van EZK en LNV binnen de scope van de CO<sub>2</sub>-Prestatieladder worden meegenomen (zie onderstaand organogram).

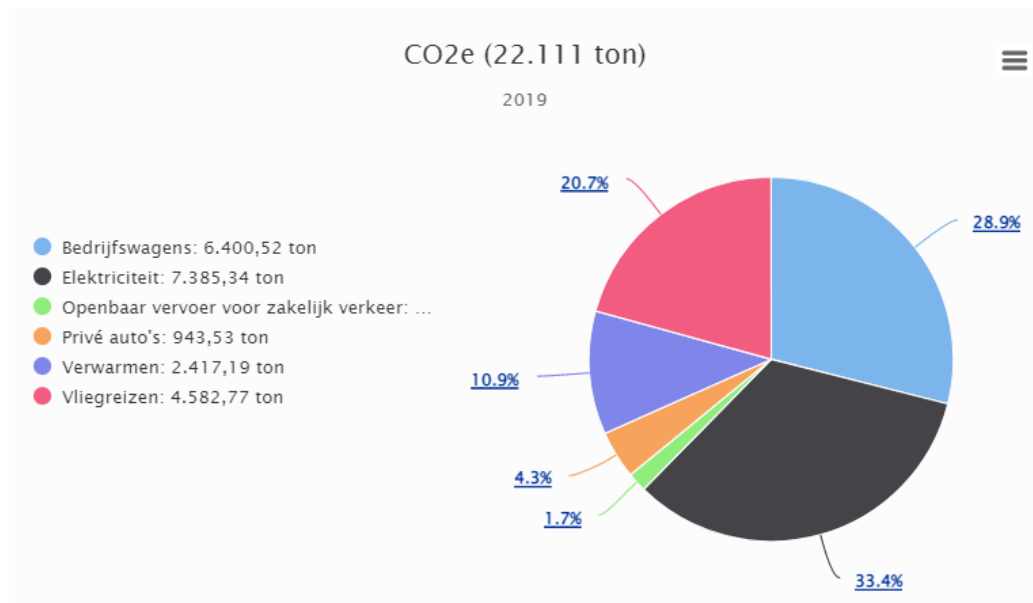


Figuur 1 Organisatieonderdelen Ministerie EZK en LNV voor de CO<sub>2</sub>-Prestatieladder

### 2.2 CO<sub>2</sub>-footprint basisjaar 2019

De CO<sub>2</sub>-footprint omvat alle directe uitstoot door het eigen brandstofverbruik, verwarming, het elektriciteitsverbruik en zakelijke reizen (exclusief woon-werkverkeer). De CO<sub>2</sub>-footprint van LNV en EZK samen bedroeg in 2019 22.111 ton CO<sub>2</sub>.<sup>1</sup> Daarmee vallen EZK en LNV in de categorie 'Groot' van de CO<sub>2</sub>-Prestatieladder.

<sup>1</sup> Van deze totale uitstoot valt 37,5% (8.295 ton) in Scope 1, 36% in Scope 2 (7.949 ton) en 26,5% (5.866 ton) in het zakelijk reizen deel van Scope 3.



Figuur 2: CO<sub>2</sub>-footprint EZK en LNV, 2019

Voor beide concerns samen geldt dat de meeste CO<sub>2</sub>-uitstoot veroorzaakt wordt door:

1. Energie (elektriciteit en verwarmen)
2. Bedrijfswagens (wagenpark)
3. Vliegreizen

*In de footprint 2019 van EZK en LNV is 49% van het totale stroomverbruik groen (10,9 miljoen kWh). Alleen Nederlandse groene stroom (wind of zon) onderbouwd met 'Garanties van Oorsprong' (GVO's) wordt door de CO<sub>2</sub>-Prestatieladder als groen gerekend met 0 CO<sub>2</sub>-uitstoot. Een deel van de grijze stroom is groene stroom ingekocht met Europese GVO's. Deze stroom wordt als grijze stroom gerekend omdat van groene stroom met Europese GVO's niet kan worden aangetoond dat ze niet dubbel zijn gerekend (één keer meegerekend in land van oorsprong + één keer hier in Nederland gerekend).*

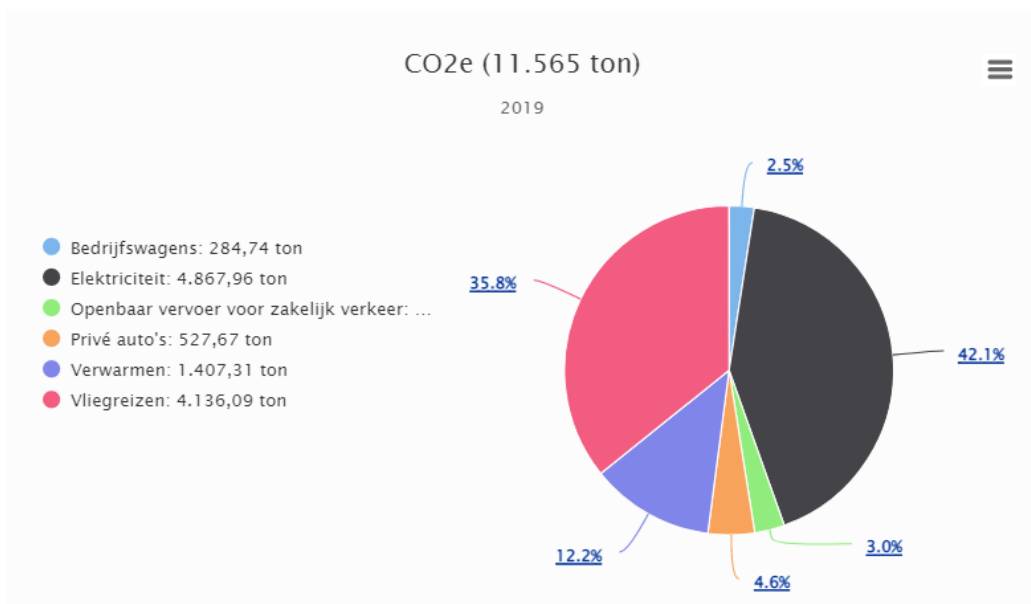
In onderstaand overzicht is de CO<sub>2</sub>-uitstoot per organisatie(onderdeel) en FTE opgenomen. Ook is ter vergelijking de uitstoot van een aantal andere organisaties opgenomen. NB: de gegevens in onderstaande tabel zijn niet bedoeld als waardeoordeel.



EZK en LNV			
Organisatie	ton CO <sub>2</sub> in 2019	FTE	ton CO <sub>2</sub> per FTE
EZK kern	1.044	1.411	0,7
LNV kern	423	519	0,8
NVWA	10.123	2.455	4,1
RVO	7.722	3.861	2,0
DICTU	1.391	802	1,7
AT	778	305	2,6
SodM	293	90	3,3
ACM	267	578	0,5
CPB	37	118	0,3
NEa	33	62	0,5
Vergelijkbare organisaties			
RWS*	110.000	8.866	12,4
IenW kern	1.540	1.587	1,0
ILT	1.800	1.103	1,6
KNMI	1.280	364	3,5
PBL	240	223	1,1

\*(inclusief energiegebruik (vaar)wegennet en Rijksrederij)

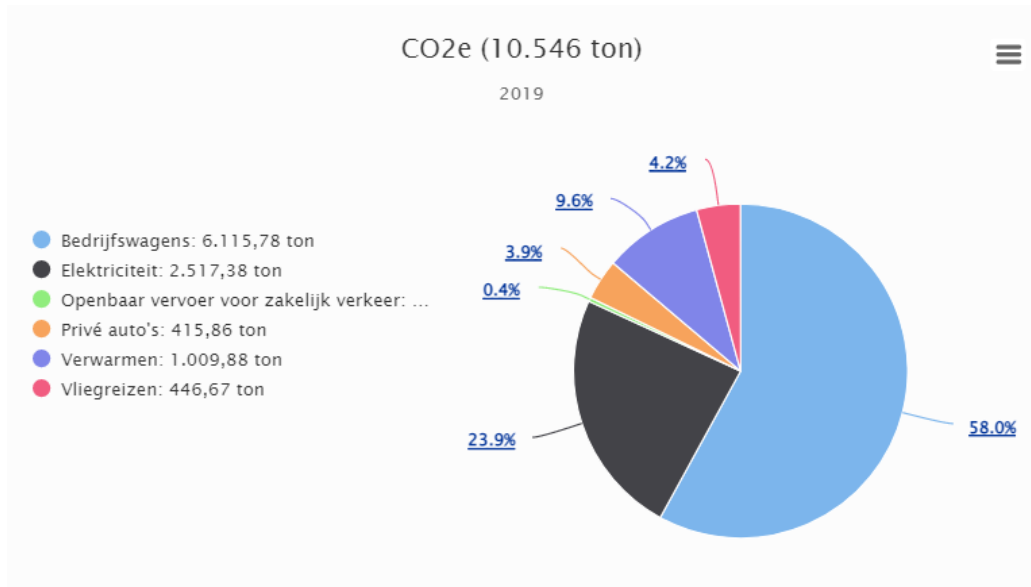
Als wordt ingezoomd op de afzonderlijke ministeries geeft dat voor EZK, in figuur 3, de volgende verdeling waarbij vliegreizen, en energie (elektriciteit en verwarmen) de belangrijkste bronnen van uitstoot zijn.



Figuur 3: CO<sub>2</sub>-footprint EZK, 2019 (11.565 ton CO<sub>2</sub>)



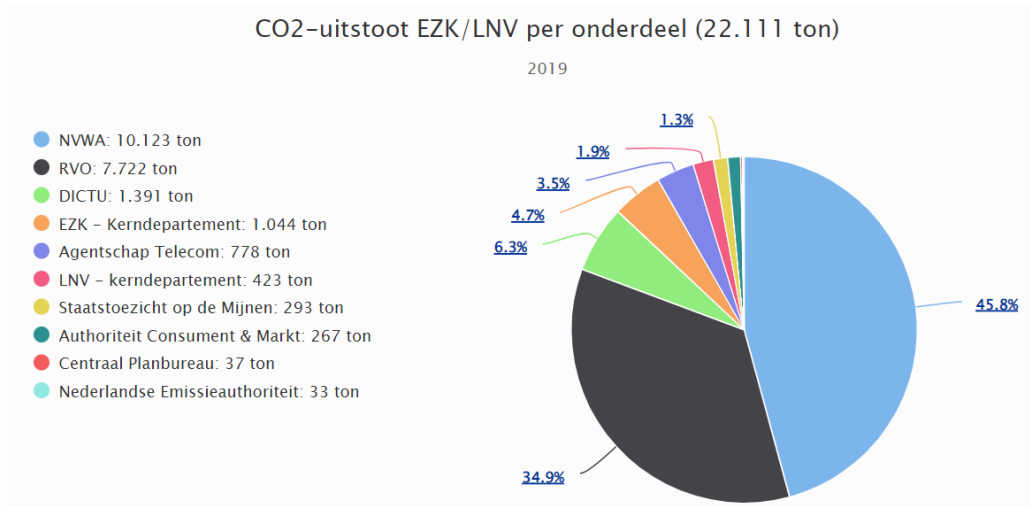
Voor LNV is de veroorzaakte CO<sub>2</sub>-uitstoot in 2019 verdeeld zoals te zien in figuur 4, met als grootste bronnen van uitstoot het wagenpark en energie (elektriciteit en verwarmen).



Figuur 4: CO<sub>2</sub>-footprint LNV, 2019 (10.546 ton CO<sub>2</sub>)

### 2.3 CO<sub>2</sub>-footprint per dienst

In de grafiek van figuur 5 is de CO<sub>2</sub>-uitstoot weergegeven voor de verschillende diensten. Hieruit is af te lezen dat de CO<sub>2</sub>-uitstoot van de NVWA en RVO gezamenlijk 81% van de totale CO<sub>2</sub>-uitstoot bedraagt.



Figuur 5: CO<sub>2</sub>-uitstoot 2019 per onderdeel

### 2.4 Werkgroepen Community verduurzaming bedrijfsvoering

Voor de drie grootste bronnen van uitstoot, wagenpark, energie en vliegreizen zijn verschillende werkgroepen opgericht in combinatie met de werkgroep Anders Reizen. In de werkgroepen zijn de relevante diensten uit de community verduurzaming bedrijfsvoering vertegenwoordigd. De diensten die het meest bijdragen aan elk van deze categorieën hebben zitting in de betreffende werkgroep(en). De werkgroepen hebben in het laatste kwartaal van 2020 de eerder voorgenomen maatregelen voor energie



en mobiliteit nader bekeken en per thema geclusterd en aangescherpt. In 2021 zijn vanuit de werkgroepen twee maatregelen met succes uitgevoerd. Ten behoeve van het verminderen van vlieguren hebben EZK en LNV een gezamenlijke ambitie vastgesteld om structureel 25% minder te blijven vliegen ten opzichte van 2019. Deze ambitie en het bijbehorende afwegingskader is in 2021 door de Bestuursraad goedgekeurd. Ook hebben de NVWA en RVO een groot deel van hun grijze stroom vergoend door voor een aantal panden Nederlandse Garanties van Oorsprong in te kopen. In de werkgroepen wordt het komend jaar de uitvoering van de vastgestelde maatregelen gemonitord en bestaande en nieuwe maatregelen verder uitgewerkt.

Naast het delen van kennis en ervaringen binnen de eigen organisatie, zijn de werkgroepen ook buiten de eigen ministeries actief. Daarom wordt ook deelgenomen aan verschillende rijksbrede initiatieven en werkgroepen zoals de community of practice van de CO<sub>2</sub>-prestatieladder en werkgroep data duurzame bedrijfsvoering.

## 2.5 Data en monitoring

Alles valt of staat met goede data en monitoring. 'Meten is weten'. Alleen met de juiste gegevens kunnen maatregelen worden genomen en keuzes gemaakt om de doelstelling te bereiken. Door te meten wordt gemonitord hoe ver EZK en LNV zijn in de realisatie van de ambities, en kunnen deze betrouwbare feiten ook worden gebruikt in de communicatie. De invoering van de CO<sub>2</sub>-Prestatieladder is hierbij een belangrijk instrument voor EZK en LNV. De resultaten die we boeken op het gebied van duurzaamheid in bredere zin zijn te lezen in het duurzaamheidsverslag van EZK en LNV.

Op operationeel vlak is verder de ontwikkeling van een duurzaam dashboard gestart om beter te kunnen monitoren of de acties de gewenste resultaten opleveren. Het dashboard heeft in 2021 de kpi vliegen opgeleverd waarmee de diensten kunnen sturen op de vastgestelde maatregel 25% reductie in het aantal vlieguren.

Ook wordt de samenwerking met de andere departementen en de Shared Service Organisaties aangehaald. Hiermee wordt meer eenduidigheid verkregen over de definities en wordt ervoor gezorgd dat de verschillende departementen op een soortgelijke manier gaan rapporteren over hun prestaties.

## 3. Reductiedoelstellingen

Nederland heeft de ambitie om de uitstoot van broeikasgassen met 49% te reduceren in 2030, en met 95% in 2050, ten opzichte van het niveau van 1990. Met het sluiten van het Klimaatakkoord eind 2019, is voor de periode tot 2030 het beleid vastgesteld om deze doelen te behalen. In het Klimaatakkoord is ook opgenomen dat de Rijksoverheid daarin een voorbeeldrol neemt met het verduurzamen van de bedrijfsvoering. *Practice what you preach* is daarbij het principe.

De uiteindelijke ambitie van het Rijk is **een klimaatneutrale bedrijfsvoering**.<sup>2</sup> EZK en LNV willen deze ambitie uiterlijk in 2030 behalen. De focus ligt nu op 'vergroenen' en reduceren, later mogelijk op compenseren.

---

<sup>2</sup> Omdat de doelstelling een reductie van 100% behelst, is de reductie voor alle Scopes (1, 2 en het zakelijk reizen deel van Scope 3) ten opzichte van het basisjaar gelijk, namelijk 100%. Van deze totale uitstoot in het basisjaar valt 37,5% (8.295 ton) in Scope 1, 36% in Scope 2 (7.949 ton) en 26,5% (5.866 ton) in het zakelijk reizen deel van Scope 3.





### ***Klimaatneutrale bedrijfsvoering***

*Het Rijk wil als organisatie klimaatneutraal en circulair worden. Klimaatneutraal houdt in dat activiteiten geen negatief effect mogen hebben op het klimaat. De strategie daarbij is gericht op eerst besparen en voorkomen van verspilling. Vervolgens is het de bedoeling om zoveel mogelijk over te schakelen op hernieuwbare bronnen en grondstoffen. Een laatste optie is het compenseren van uitstoot en vervuiling in het geval nog onvoldoende bespaard wordt of gebruik wordt gemaakt van hernieuwbare energiebronnen en grondstoffen. Insteek is om deze laatste optie waar mogelijk te voorkomen, zodat daadwerkelijke verduurzaming plaatsvindt in de bedrijfsvoering.*

*Het Rijk heeft tussendoelen bepaald om te stimuleren dat daadwerkelijk wordt bespaard. Belangrijke tussendoelen zijn bijvoorbeeld: het halveren van de uitstoot van mobiliteit, overschakelen op hernieuwbaar gas en 100 procent duurzame elektriciteit en een halvering van het energieverbruik van de kantoren. EZK en LNV gaan op basis van dit Rijksbeleid en de in 2019 vastgestelde eigen CO<sub>2</sub>-footprint een pad schetsen hoe het doel van een klimaatneutrale bedrijfsvoering gehaald wordt.*

Op weg naar een klimaatneutrale bedrijfsvoering in 2030 zijn de volgende rijksbrede subdoelstellingen vastgesteld:

- 1. In 2020 is het wagenpark 20% zero emissie, in 2028 100%.**  
Concernbreed hebben EZK en LNV de doelstelling voor 2020 gehaald. Naast het eigen wagenpark is het wagenpark van FMH (voor bewindspersonen en ambtelijke top EZK/LNV) ook voor 20% zero emissie.
- 2. Voor zakelijke reizen (incl. woon-werk verkeer) in 2030 50% CO<sub>2</sub>-reductie t.o.v. 2016.**  
Door het vergroenen van het Nederlands treinverkeer sinds 2017 hebben EZK en LNV in 2019 de zakelijke mobiliteit met 33% gereduceerd.
- 3. Elektriciteit 100% hernieuwbaar in 2030.**  
In 2019 is concernbreed voor EZK/LNV de energie 49% hernieuwbaar door inkopen van certificaten van Nederlandse wind. Tot 2030 moet nog de resterende 51% verduurzaamd worden.
- 4. Gemiddeld 2% energiebesparing per jaar voor de rijksgebouwen.**  
Uit de jaarrapportage Rijk blijkt dat rijksbreed meer dan 2% energiebesparing per jaar wordt gehaald. Voor EZK en LNV hebben we de footprint van 2019 als basisjaar vastgesteld waardoor we vanaf nu de besparing ten opzichte van het basisjaar kunnen monitoren. Vanuit EZK worden gesprekken met BZK en RVB gevoerd over de verduurzaming van het Rijksvastgoed en de uitvoering van de wettelijk verplichte energiebesparende maatregelen. Het RVB heeft een routekaart ontwikkeld waarbij ze op natuurlijke momenten panden verduurzamen. EZK/LNV hebben nog geen inzage in de planning van deze routekaarten.
- 5. Gasverbruik van alle rijksgebouwen met 30% afgenomen ten opzichte van 2019 en voor minimaal 50% afkomstig van hernieuwbare bronnen.** Het gasverbruik van EZK en LNV is pas in 2019 zorgvuldig in kaart gebracht. De verbruiken voor EZK en LNV afzonderlijk zijn voor 2009 niet in kaart te brengen. We kijken daarom naar de rijksbrede cijfers. Het gasverbruik is rijksbreed inmiddels sinds 2008 flink gedaald, namelijk met 55%. Vanaf het nieuwe referentiejaar 2019 is rijksbreed een nieuwe doelstelling vastgesteld (30% minder gasverbruik in 2030) en moet de neergaande lijn vanaf 2008 worden doorgetrokken om deze doelstelling te halen. De Rijksoverheid gebruikt nog geen hernieuwbare bronnen voor gas. In 2018 is een aanbesteding gehouden voor groen gas, maar dat leverde nog geen inschrijvingen op.



EZK en LNV willen op het gebied van duurzaamheid een voorloper zijn, zoals opgenomen in het Manifest. EZK en LNV hebben daarom de aanvullende ambitie hun CO<sub>2</sub>-uitstoot met gemiddeld 10% per jaar te verlagen (inclusief eventuele compensatie), het wagenpark in 2026 al zero emissie te laten zijn en zakelijke vluchten met 25% te verminderen.

In de CO<sub>2</sub>-voortgangsrapportage wordt de actuele voortgang op bovenstaande doelstellingen periodiek besproken.

#### 4. Overzicht reductiemaatregelen

Bij het formuleren en vaststellen van de maatregelen zijn het Manifest en de rijksbrede doelstellingen als basis gebruikt en ligt de focus op de grootste bronnen van CO<sub>2</sub>-uitstoot op EZK/LNV niveau. Dit zijn het wagenpark, het energieverbruik en vliegreizen. Daarbij wordt onderscheid gemaakt tussen maatregelen die Rijksbreed worden genomen, maatregelen die op concernniveau worden genomen en maatregelen die op dienstniveau worden genomen.

De actuele maatregelen die in het Bedrijfsvoeringsoverleg vastgesteld zijn en nieuwe maatregelen, zijn in de volgende tabel opgenomen. Per maatregel is een schatting gegeven van:

1. de CO<sub>2</sub>-reductie op de totale footprint EZK/LNV t.o.v. 2019, en
2. de CO<sub>2</sub>-reductie per concern.

Dit onderscheid is belangrijk omdat de beide concerns afzonderlijk verantwoordelijk zijn voor het behalen van de doelstellingen uit het Klimaatakkoord. De schattingen zijn exclusief de invloed van COVID-19.

Maatregel	EZK	LNV	Totaal	Aanname
Electrificatie wagenpark	1,6%	58,0%	28,5%	2026 NVWA 100%, AT 44%, DICTU 100% zero emissie
Trein ipv vliegtuig korte afstanden (CAO)	0,5%	0,1%	0,3%	100% reductie <700 reizen binnen 5 jaar
Vergroenen grijze stroom panden NVWA	-	15,3%	7,3%	Inkopen GVO's moet mogelijk blijven, dit wordt rijksbreed op de agenda gezet in overleg met categoriemanager Energie.
Vergroenen grijze stroom pand CC RVO	26,2%	-	13,7%	Sommige contracten lopen in 2023 af en waarbij NL groene stroom gekozen kan worden i.p.v. EU groene stroom.
Mogelijkheden bekijken vergroenen grijze stroom overige panden RVO, NVWA, AT, SODM.	7,2%	8,6%	7,9%	
Vergroenen gasgebruik Wageningen NVWA	-	4,1%	2,1%	
Ambitie <25% vliegen en afwegingskader (dienst)reizen	8,8%	1,0%	5,1%	25% reductie totale vliegverkeer >700
Prive auto's	0,7%	0,5%	0,6%	Anders Reizen: 1% van totale mobiliteit 2019 (124,18)



Maatregel	EZK	LNV	Totaal	Aanname
Zero emission huurauto's en taxi's	0,4%	0,1%	0,3%	100% reductie binnen 5 jaar
<b>Totaal</b>	<b>45,4%</b>	<b>87,7%</b>	<b>65,7%</b>	

#### Nieuwe maatregelen komende 5 jaar

Onderzoek mogelijkheid vergroenen elektriciteit datacenter DICTU	8,6%	0,0%	4,5%	Inkopen groene stroom moet mogelijk blijven en mag niet de markt frustreren, dit wordt rijksbreed op de agenda gezet in overleg met categoriemanager Energie.
Campagne de knop op: standaard temperatuur in alle rijkspanden 2 graden lager			0,6%	
Energieanalyse-rapporten 8 panden bekijken en bezien of versnelling mogelijk is in energiebesparing (RVB)	ntb	ntb		
Inventarisatie of energieanalyses ook op overige (huur of specialty)panden gebeurt/mogelijk is.	ntb	ntb		
In kaart brengen huidige zonnepanelen op daken EZK/LNV panden en data teruglevering achterhalen.	ntb	ntb		
Programma Zon op Dak. Zonnepanelen B73 en inventariseren welke andere EZK/LNV panden in aanmerking komen.	ntb	ntb		
Aanvullende potentie voor zonnepanelen onderzoeken specialties en huurpanden				
Mogelijkheden onderzoeken of 1 pand van EZK of LNV als voorbeeldpand versneld zichtbaar duurzaam gemaakt kan worden.	ntb	ntb		
Verkenning rijksbrede actie op stroomverbruik elektrisch wagenpark – onderzoek thuis opladen –mogelijkheden medewerkers stimuleren om groene stroom aan te schaffen	ntb	ntb		
101 months to change – event organiseren met community en/of daarbuiten	ntb	ntb		



Maatregel	EZK	LNV	Totaal	Aanname
Inventarisatie aantal laadvoorzieningen per pand en soort stroomverbruik per laadpunt kantoor en thuis van elektrische auto	ntb	ntb		

Bewustwording is een andere belangrijke categorie. Naast bovenstaande inhoudelijke maatregelen worden ook initiatieven binnen de dienstonderdelen genomen om bewustwording, draagvlak en kennis te vergroten onder de medewerkers. Onder andere door ideeëncampagnes, lezingen, roadshows en interne wedstrijden. Een aantal voorbeelden hiervan:

- seminar 'de energietransitie en verduurzaming' en de campagne van het gas af (ACM)
- leergang duurzame connectiviteit; onderzoeken in mogelijkheden beleid-uitvoering-toezichtketen (AT)
- De folder duurzame thuiswerkplek en een online afvalworkshop (EZK/LNV kern)
- Rondleiding/dialogsessie in The Green Village (RVO)

Daarmee wordt benadrukt dat de eigen invloed van de medewerkers groot is: iedereen kan een steentje bijdragen, bijvoorbeeld door hoe je kiest te reizen en door hoe de gebouwen worden gebruikt. In het Bedrijfsvoeringsoverleg is ook afgesproken dat ieder lid de stand van zaken CO<sub>2</sub> uitstoot en besparende maatregelen in ieders eigen managementteam agendeert.

## 5. Initiatieven

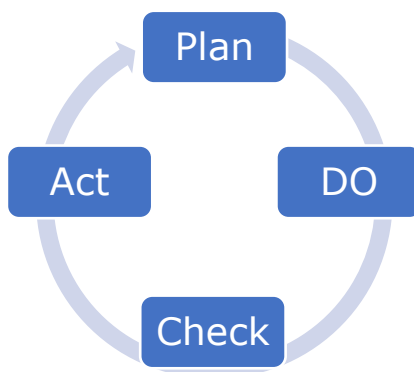
EZK en LNV zijn initiator en deelnemers van vele initiatieven die zich richten op CO<sub>2</sub>-reductie binnen en buiten de eigen organisatiescope. Een uitgebreid overzicht van relevante keten- en sectorinitiatieven is opgenomen in het Duurzaamheidsverslag en de diverse Kamerbrieven over de uitvoering van het Klimaatakkoord.

Voor de CO<sub>2</sub>-Prestatieladder dient minimaal aan 1 initiatief actief te worden deelgenomen. Hiervoor wordt de betrokkenheid bij het formuleren en uitrollen van het Klimaatakkoord uitgelicht. Voor de meest recente stand van zaken en de bijdrage van EZK en LNV verwijzen we naar de meest recente Kamerbrief. Een ander relevant initiatief waar aan wordt deelgenomen is de [Anders Reizen coalitie](#).

## 6. Stuurcyclus CO<sub>2</sub>-management

Binnen de stuurcyclus van het CO<sub>2</sub>-managementsysteem wordt de Deming-circle gevolgd om continue verbetering te borgen. In de fases van de cyclus zullen de volgende activiteiten worden uitgevoerd:

Plan	Beleidsdoelstellingen vastleggen, keuze maken voor CO <sub>2</sub> -reductiemaatregelen en deelname aan initiatieven
Do	Uitvoeren van de plannen die gemaakt zijn in de vorige fase
Check	Controleren of de plannen op de juiste manier zijn uitgevoerd. CO <sub>2</sub> -footprint en emissie-inventarisopstellen en periodieke rapportage schrijven
Act	Beleid waar nodig bijstellen en bijsturen op maatregelen en doelstellingen; documenten overeenkomstig actualiseren



Figuur 1. Stuurcyclus

Het kernteam CO<sub>2</sub>-Prestatieladder, onderdeel van het team verduurzaming bedrijfsvoering binnen de Directie Bedrijfsvoering EZK/LNV, is verantwoordelijk voor de coördinatie van het proces en ondersteunen de dienstonderdelen van beide concerns en het Bedrijfsvoeringsoverleg. De stuurcyclus wordt periodiek doorlopen en alle documenten worden door het kernteam up-to-date gehouden.

Verantwoordelijkheden voor maatregelen bij de diensten (gezamenlijk onderdeel van de community verduurzaming bedrijfsvoering EZK/LNV):

<b>AT</b>	Annet Schukken
<b>ACM</b>	Naomi Hofland
<b>CPB</b>	Suzanne van Gils
<b>DICTU</b>	Ben Ummels/ Coen Muis
<b>EZK/ LNV kern</b>	Majella Hinkenkemper
<b>Nea</b>	Bas Kiviet
<b>NVWA</b>	Jeroen Booij
<b>RVO</b>	Feikje Krikke/ Chris Steensma
<b>SodM</b>	Sandy Vissers

Een activiteitenbeschrijving van de verschillende fases in de stuurcyclus staat in het onderstaande overzicht.

Activiteit	Op te leveren document
<b>Check</b>	
Organisatorische grenzen controleren	
Operationele grenzen controleren	
Kwantificeringsmethode controleren	
Emissie inventaris opstellen	Emissie inventaris
Trends beschrijven voor emissie inventaris	Periodieke rapportage



Activiteit	Op te leveren document
Voortgang reductiemaatregelen controleren	
Effectiviteit communicatie controleren	
<b>Act</b>	
Energie audit verslag actualiseren	Energiebeoordeling
Communicatieplan actualiseren	Communicatieplan
Kwaliteitsmanagement plan actualiseren	Kwaliteitsmanagement plan
<b>Plan</b>	
Directiebeoordeling uitvoeren	Verslag directiebeoordeling
CO <sub>2</sub> -managementplan, maatregelen, initiatieven bijstellen	CO <sub>2</sub> -managementplan
Eventueel: Goedkeuren communicatieplan	
Eventueel: Goedkeuren kwaliteitsmanagement plan	
<b>Do</b>	
Uitvoeren acties	



## Verantwoordelijkheden

Document	Inhoud	Verantwoordelijke	Periodiek actualiseren per
Kwaliteitsmanagement plan	Procedures voor opstellen emissie inventaris	Majella Hinkenkemper	jaar
Energiebeoordeling	Inventarisatie energieverbruikers, mogelijke reductiemaatregelen.	Kernteam CO <sub>2</sub> -Prestatieladder	Jaar
Emissie inventaris	Energiestromen, CO <sub>2</sub> footprint	Majella Hinkenkemper	Half jaar
Communicatie plan	Stakeholderanalyse, communicatie doelen, -planning en -middelen	Karin van der Spek	Jaar
Periodieke rapportage	Beschrijving trends, voortgang en analyse.	Kernteam CO <sub>2</sub> -Prestatieladder	Half jaar
CO <sub>2</sub> -managementplan	Reductiemaatregelen, verantwoordelijken hiervoor, deelname aan initiatieven	Kernteam CO <sub>2</sub> -Prestatieladder Vaststelling door directie in Bedrijfsvoeringsoverleg (BO)	Jaar
Interne audit	Controle of het systeem en de uitvoering voldoet aan de eisen, identificeren van kansen voor verbetering	Aveco de Bondt/ADR	Jaar
Directiebeoordeling (verslag of notulen)	Directiebeoordeling met als input: de periodieke rapportage, de interne audit en de energiebeoordeling, en als output: eventueel bijstellen van het CO <sub>2</sub> -managementplan	Directie in het Bedrijfsvoeringsoverleg (BO)	Jaar

Naast de rol van het BO is er ook periodiek een eigenaarsgesprek tussen de PSG en de diensten en agentschappen. Hierbij staat duurzaamheid vast op de agenda, mede ingegeven door het feit dat duurzaamheid is opgenomen in de jaarlijkse managementaanschrijving en dus een verplicht onderdeel is van de jaarplannen en cycli. Het kernteam CO<sub>2</sub>-Prestatieladder levert annotaties aan voor dit gesprek.

