

# Procesbeschrijving voor de nadere invulling van open normen

Datum: 1 december 2020

Dit document is opgesteld door:

Directie DAD

Directie EIA

Directie PAV

Directie WJZ

Afdeling BPI NVWA

Divisie JZ NVWA

## LEESWIJZER

In dit document is het proces voor de nadere invulling van open normen beschreven voor (beleids)medewerkers van het ministerie van LNV die nadere invulling geven aan open normen. Ook voor externe partijen kan het waardevol zijn om te weten hoe het proces hiervoor binnen het ministerie loopt en er aansluiting op te vinden. De procesbeschrijving geeft inzicht in het proces om open normen nader in te vullen en in de afwegingen die daarvoor gemaakt moeten worden. Daarnaast geeft het inzicht in de rollen en verantwoordelijkheden van de betrokken partijen.

Hoofdstuk I biedt een overzicht van het proces. Hoofdstuk II geeft een gedetailleerde weergave van het proces. Vervolgens wordt per procesonderdeel een nadere toelichting gegeven. Daarnaast wordt een overzicht gegeven voor besluitvorming en escalatie.

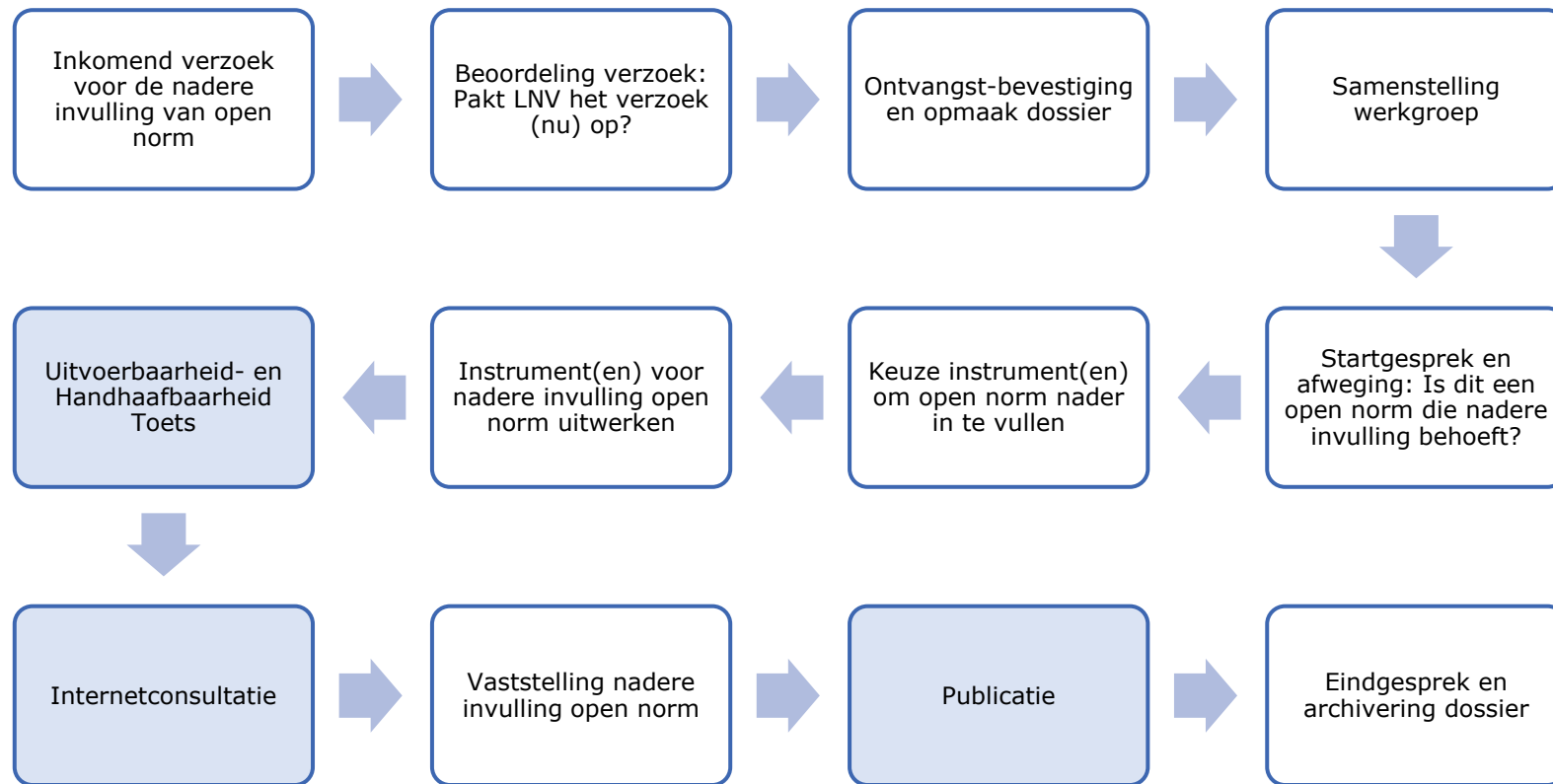
Het document kan zowel helemaal als selectief geraadpleegd worden op de te ondernemen stappen om nadere invulling te geven aan open normen. Het moet worden opgemerkt dat dit een werkdocument is dat kan worden aangepast op basis van nieuwe kennis en ervaringen binnen het proces. Om te komen tot de inhoud van deze procesbeschrijving zijn lopende en afgeronde casussen geëvalueerd.

## Inhoudsopgave

I. Infographic proces voor de nadere invulling van open normen .....	1
II. Stroomschema proces voor de nadere invulling van open normen .....	2
III. Aanleiding procesbeschrijving voor de nadere invulling van open normen.....	3
IV. Uitgangspunten voor het proces voor de nadere invulling van open normen.....	3
V. Definitie open normen.....	4
VI. Toelichting op procesonderdelen infographic.....	4
VII. Effectieve werkgroep .....	9
Bijlage I. Besluitvormings- en escalatie binnen het Ministerie van LNV .....	10

## I. Infographic proces voor de nadere invulling van open normen

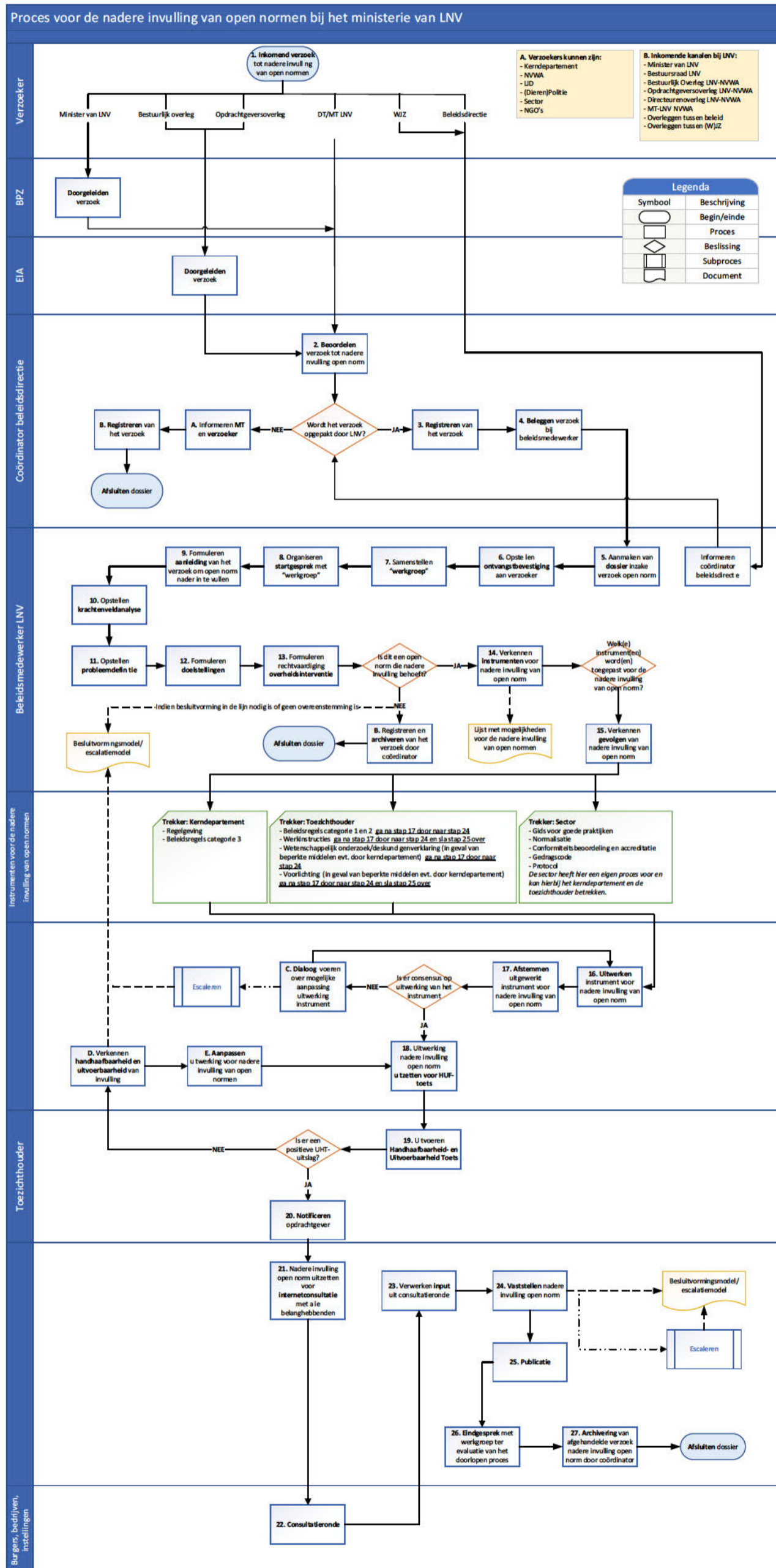
Hieronder worden de procesonderdelen<sup>1</sup> in het proces voor de nadere invulling van open normen visueel weergegeven. Een gedetailleerde weergave van het proces volgt in hoofdstuk II.



<sup>1</sup> Uitvoerbaarheid- en Handhaafbaarheid Toets, internetconsultatie en publicatie hoeven alleen uitgevoerd te worden indien gekozen wordt voor een beleidsregel of het wijzigen of opstellen van regelgeving als instrument voor de nadere invulling van de open norm.

## II. Stroomschema proces voor de nadere invulling van open normen

Hieronder wordt een gedetailleerd overzicht gegeven van de stappen in het proces voor de nadere invulling van open normen. Zoom in op het schema om deze goed leesbaar te maken. Klik [hier](#) voor de PDF-versie van het stroomschema.



### III. Aanleiding procesbeschrijving voor de nadere invulling van open normen

Open normen wordt steeds meer het onderwerp van gesprek op de beleidsterreinen van LNV en relevante toezichthouders<sup>2</sup>. Een notie die veel naar voren komt, is dat open normen weinig handvatten lijken te bieden voor effectieve handhaving. Het niet of onvoldoende invullen van open normen kan leiden tot het niet goed kunnen uitoefenen van toezicht door de toezichthouder. Ook degenen die aan de norm moeten voldoen, kunnen behoefte hebben aan meer duidelijkheid. Langdurige juridische procedures bij toezichthouders kunnen voorkomen worden als de norm voldoende duidelijk is. Dit kan leiden tot de wens om open normen nader in te vullen.

Het nader invullen van open normen hoeft echter niet altijd de gewenste oplossing te zijn. Open normen bieden ook de mogelijkheid om flexibel met verschillende situaties om te gaan. Het is dan ook essentieel om weloverwogen afwegingen te maken of en zo ja, op welke wijze een open norm nader wordt ingevuld. Afhankelijk van de omstandigheden van het geval kunnen open normen namelijk op verschillende manieren nader worden ingevuld. Deze afwegingen zijn niet altijd makkelijk te maken en vergen dat LNV met toezichthouders **gezamenlijk** een proces doorloopt.

Het beoordelen of en zo ja, op welke wijze een open norm nader moet worden ingevuld vergt inspanning van meerdere belanghebbenden, zoals het kerndepartement, de toezichthouder en de sector. Het streven is om optimaal onderling samen te werken bij de nadere invulling van open normen. Daarom is in het proces in kaart gebracht wat de rol- en verantwoordelijkheidsverdeling tussen de partijen is.

#### Doel van het proces

Het organiseren en optimaliseren van de werkwijze voor de nadere invulling van open normen, zodat helderheid ontstaat over de rol- en verantwoordelijkheidsverdeling tussen het kerndepartement, de toezichthouders en de sector bij de nadere invulling van open normen. Hierbij is aandacht besteedt aan:

- het faciliteren van optimale samenwerking tussen belanghebbenden;
- het faciliteren van kennis en kwaliteit bij de nadere invulling van open normen;
- het in kaart brengen van de rollen en verantwoordelijkheden;
- het verzamelen van best practices (op inhoud en proces) voor kennisdeling.

Het proces voor de nadere invulling van open normen is zodanig ontwikkeld dat er ruimte is voor **maatwerk**. Het maatwerk zit niet in het proces zelf, maar in de toepassing ervan. Ruimte voor maatwerk is belangrijk, omdat de vraagstukken vaak complex zijn, de omstandigheden rondom de vraagstukken vaak verschillen en er vaak meerdere partijen betrokken zijn.

### IV. Uitgangspunten voor het proces voor de nadere invulling van open normen

- LNV heeft vanuit zijn rol en verantwoordelijkheid als beleidsmaker de **regie**.
- De **verantwoordelijkheid** voor de behandeling van verzoeken betreft open normen ligt zo laag mogelijk in de organisatie. Geen consensus in de werkgroep betekent escaleren.
- De toezichthouder is vanuit zijn rol en verantwoordelijkheid een **aanjager** en signaleert middels een verzoek aan LNV dat naar zijn mening een open norm onvoldoende is ingevuld.
- Er vindt **integrale samenwerking** plaats tussen kerndepartement(en) en toezichthouder(s). Ook de sector en andere relevante partijen worden waar nodig in een vroeg stadium betrokken in het proces.
- De behandeling van een verzoek betreft open normen wordt bij voorkeur volgens de principes van **wendbaar werken** aangepakt. De essentie van deze werkwijze is dat een verzoek multidisciplinair, **gezamenlijk** wordt benaderd waardoor naar het hele systeem gekeken kan worden. Door kort-cyclisch te werken ontstaan regelmatig feedbackmomenten die ervoor zorgen dat alle betrokken partijen continue zicht houden en invloed kunnen uitoefenen op het eindresultaat. Voor begeleiding kun je gebruik maken van experts vanuit het Netwerk Wendbaar Werken binnen het ministerie van EZK/LNV<sup>3</sup>.

---

<sup>2</sup> Voor wat betreft de inhoud en werking van dit document gaat het om de volgende toezichthouders: de NVWA, Dierenpolitie, LID en RVO. Deze toezichthouders houden toezicht op wet- en regelgeving waar open normen vraagstukken voornamelijk spelen. PM volgen later nog meer toezichthouders op andere beleidsterreinen.

<sup>3</sup> De trekker van het Netwerk Wendbaar Werken is [5.1.2.e](#) [@minezk.nl](mailto:@minezk.nl).

## V. Definitie open normen

Een allesomvattende definitie van open normen is niet te geven. Deze kunnen variëren van zorgplichten waarin de verplichting is vastgelegd om zorg te dragen voor een bepaald publiek belang, tot doelvoorschriften waarin is vastgelegd welk doel bereikt moet worden, zonder vast te leggen welke maatregelen daarvoor moeten worden genomen. Een belangrijk kenmerk van een open norm is dat aan degene tot wie de norm zich richt ruimte wordt gelaten om zelf te bepalen hoe het doel wordt bereikt.

Of er sprake is van een open norm is redelijk makkelijk te beoordelen. Als niet (in detail) is voorgeschreven hoe een bepaald doel moet worden bereikt, maar alleen dát een bepaald doel moet worden bereikt, of een resultaat behaald moet worden, is er sprake van een open norm. Vaak worden begrippen gebruikt die van geval tot geval om invulling vragen zoals "passend", "geschikt", "voldoende" en "representatief".

### Voorbeelden van open normen

Een open norm als doelvoorschrift – artikel 55 van verordening 1107/2009:  
Gewasbeschermingsmiddelen moeten op juiste wijze worden gebruikt.

Een open norm als zorgplicht – artikel 1.4 van de Wet dieren (nog niet in werking):

1. Een ieder neemt voldoende zorg in acht voor dieren.
2. De zorg, bedoeld in het eerste lid, houdt in ieder geval in dat een ieder die weet of redelijkerwijs kan vermoeden dat door zijn handelen of nalaten nadelige gevolgen voor dieren worden veroorzaakt, verplicht is dergelijk handelen achterwege te laten voor zover zulks in redelijkheid kan worden gevergd, dan wel alle maatregelen te nemen die redelijkerwijs van hem kunnen worden gevergd teneinde die gevolgen te voorkomen of, voor zover die gevolgen niet kunnen worden voorkomen, deze zoveel mogelijk te beperken of ongedaan te maken.

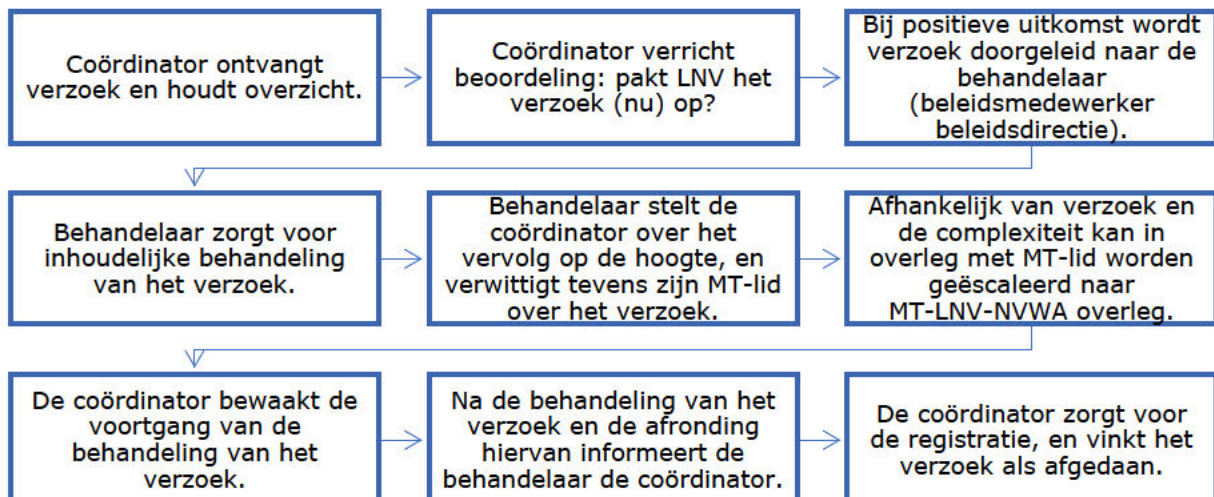
## VI. Toelichting op procesonderdelen infographic

### Inkomend verzoek voor nadere invulling van open norm

Een verzoek voor de nadere invulling van een open norm kan via verschillende kanalen door verschillende partijen ingediend worden bij het ministerie van LNV (zie stroomschema). De verzoeker dient gebruik te maken van een opdrachtformulier (zie bijlage II). Zowel de **verzoeker** (als zijn/haar **MT-lid**) worden gekoppeld aan het verzoek, als het om een verzoek vanuit de toezichthouder gaat. Dit betekent dat bij het indienen van een verzoek duidelijk moet zijn wie de verzoeker en zijn/haar MT-lid zijn. Van de verzoeker wordt deelname in de werkgroep verwacht. Daarmee wordt commitment van hen gevraagd dat zij samenwerken met LNV om het verzoek te behandelen.

### Beoordeling verzoek: Pakt LNV het verzoek (nu) op?

Het verzoek wordt doorgeleid naar de beleidscoördinator binnen de beleidsdirecties. Deze coördinatoren organiseren de uitvraag binnen het ministerie rondom NVWA vraagstukken en zullen datzelfde doen voor open normen vraagstukken. Het kan ook voorkomen dat een verzoek rechtstreeks bij beleidsmedewerkers van beleidsdirecties terecht komt (al dan niet via WJZ). Zij kunnen in afstemming met de coördinator en MT-lid besluiten om het verzoek op te pakken.



### Criteria voor de afweging: Pakt LNV het verzoek (nu) op?

- Raakt het verzoek de beleidsterreinen van LNV? Bij wie hoort het verzoek thuis?
- Wat is de omvang en impact van het probleem dat blijft bestaan zonder invulling open norm (gerelateerd aan de borging van het publieke belang)?
- Is er sprake van maatschappelijke en/of politieke aandacht?
- Is het verzoek al eerder ingediend? Is dit een terugkerende discussie?
- Is er capaciteit binnen de beleidsdirectie om het verzoek op te pakken?

In sommige gevallen kan het heel duidelijk zijn dat een norm nader moet worden ingevuld, omdat de discussie al langer speelt of bijv. vanwege politieke/maatschappelijke aandacht. Ook zou je terug kunnen kijken in de archivering of dit vraagstuk al eerder boven tafel is gekomen en waarom destijds niet is gekozen voor nadere invulling.

*Een verdere inhoudelijke afweging wordt opgepakt door de werkgroep later in het proces. Het integraal afwegingskader (IAK) is hier leidend voor (zie procesonderdeel startgesprek).*

### Opmaak dossier en ontvangstbevestiging

De behandelaar maakt een dossier aan in DoMuS voor de behandeling van het verzoek. Het is waardevol om kennis rondom de nadere invulling van de open norm op te slaan. Zo kan kennisopbouw en kennisdeling worden geborgd. Na ontvangst van het verzoek door de beleidscoördinator stelt de behandelaar een ontvangstbevestiging op naar de verzoeker. Indien nodig kan de behandelaar vragen om nadere informatie.

### Samenstelling werkgroep

De behandelaar stelt een werkgroep op met de verzoeker<sup>4</sup> en andere relevante partijen. De werkgroep is gecommiteerd aan de behandeling en afhandeling van het verzoek tot nadere invulling van een open norm.



#### Samenstelling werkgroep

- Ministerie LNV: behandelaar, WJZ en evt. beleidsmedewerkers van andere directies indien het om een open norm gaat die meerdere directies raakt.
- Verzoeker (als het om een verzoek vanuit de toezichthouder gaat).
- NVWA: Beleid en divisie JZ.
- Evt. andere toezichthouders, zoals RVO (Team Mest, Dier en Natuur), LID, Dierenpolitie
- Evt. andere kerndepartementen indien het om een open norm gaat die meerdere kerndepartementen raakt.

### Startgesprek en afweging: Is dit een open norm die nadere invulling behoeft?

De behandelaar organiseert een startgesprek met de werkgroep. Indien in het startgesprek door een partij wordt aangegeven dat zijn betrokkenheid niet nodig is, kan de partij altijd de werkgroep verlaten of eventueel later in het proces weer betrokken worden. Maak dit bespreekbaar in het startgesprek en bespreek ook elkaars belangen, rollen en verantwoordelijkheden.

Naast het bespreken van het proces voor de behandeling van een verzoek tot nadere invulling van een open norm, is het ook belangrijk om in te gaan op de inhoud van het verzoek. In het startgesprek is het essentieel om samen met de werkgroep inzicht te krijgen in de context van het verzoek. Op basis van de context kan weloverwogen afwegingen worden gemaakt of dit een open norm is die nadere invulling behoeft. En zo ja, op welke wijze de open norm nader wordt ingevuld. Om deze afwegingen te maken wordt geadviseerd gebruik te maken van de stappen uit het [Integraal afwegingskader voor beleid en regelgeving \(IAK\)](#). Het nader invullen van een open norm vraagt net als een algemeen verbindend voorschrift een zorgvuldige afweging van belangen en keuze voor het in te zetten instrumentarium.

<sup>4</sup> De verzoeker wordt betrokken in de werkgroep als deze een toezichthouder is. **Als de sector een verzoek indient wordt deze betrokken bij het in kaart brengen van het probleem.** De werkgroep gaat vervolgens aan de slag om af te wegen of de open norm nadere invulling behoeft, en zo ja op welke wijze. Het gekozen instrument door de werkgroep wordt vervolgens weer voorgelegd aan de sector.

Het is essentieel om een gezamenlijk beeld te hebben op de context van het verzoek en consensus te hebben op de afwegingen. Zo voorkom je dat de werkgroep later in het proces vastloopt. Indien dit het geval is wordt aangeraden om gezamenlijk nog eens naar de beantwoording op de vragen uit het IAK te kijken. Het startgesprek hoeft natuurlijk niet maar uit één bijeenkomst te bestaan.

#### Bespreekpunten startgesprek

- Gezamenlijk doel
- Plan van aanpak (met planning)
- Elkaars belangen, en rollen en verantwoordelijkheden in de werkgroep
- Bespreek expliciet de belangen van de sector en hoe deze wordt betrokken in het proces. Het helpt om de sector in een vroeg stadium te betrekken, bijv. vanwege mogelijke weerstand of kennis over (veld)normen.
- Samenwerkingsafspraken
- Classificatie norm: nationaal of Europees. Nationale wet- en regelgeving met open normen kan (deels) gebaseerd zijn op [Europese regelgeving](#) en kunnen beperkt nader ingevuld worden.
- De inhoudelijke context van het verzoek (volgens het IAK)
- Consensus op afweging: Is dit een open norm die nadere invulling behoeft?
- Indien nodig kan afdeling BuRO van de NVWA risicobeoordelingen uitvoeren om knelpunten op het gebied van open normen te signaleren. Tevens kunnen zij een bijdrage leveren in onderzoek naar bruikbare indicatoren.

*Leg de gemaakte afspraken en beantwoording van de vragen uit het IAK vast!  
Houdt de coördinator op de hoogte van de voortgang op de behandeling van het verzoek.*

#### Het [Integraal afwegingskader voor beleid en regelgeving](#)

IAK-vraag	Hulpvragen m.b.t. open normen
1. Wat is de <b>aanleiding</b> ? (urgentie, context, en maatschappelijk/ politieke belang dossier)	<ul style="list-style-type: none"> <li>- Wat is de geschiedenis van de norm: leidde een striktere (invulling van de) norm in het verleden voor problemen? waarom was hier bewust gekozen voor een open norm?</li> <li>- Is er verschil van inzicht binnen de toezichthouder of tussen kerndepartement(en) en toezichthouder(s), zijn er moeilijkheden in de praktijk en in hoeveel gevallen, onvoldoende borging om standpunt uit te dragen, kost het moeite/geld/tijd om de norm toe te passen?</li> <li>- Zijn er wensen vanuit de sector? Heeft de sector al een start gemaakt met invullen van veldnormen?</li> <li>- Zijn er veranderende omstandigheden: innovaties, de markt, maatschappelijke/politieke discussie?</li> </ul>
2. Wie zijn <b>betrokken</b> ? (bij de oorzaak en/of mogelijke oplossing van het probleem of bij de beleidswens)	<ul style="list-style-type: none"> <li>- Denk daarbij aan partijen die gevolgen ondervinden van het voorstel, die in de toekomst een belang kunnen hebben en die niet vanzelfsprekend bij het proces worden betrokken.</li> <li>- Wie ga je op welke manier betrekken bij het maken van je probleemanalyse en het kiezen van de oplossing?</li> </ul>
3. Wat is het <b>probleem</b> ?	<ul style="list-style-type: none"> <li>- Definieer het probleem met de betrokken partijen.</li> </ul>
4. Wat is het <b>doel</b> ?	<ul style="list-style-type: none"> <li>- Welk(e) doel(en) moet de open norm dienen? Kijk nog niet naar de instrumenten!</li> </ul>
5. Wat rechtvaardigt <b>overheidsinterventie</b> ?	<ul style="list-style-type: none"> <li>- Waarom moet de overheid dit probleem oplossen?</li> <li>- Wat gebeurt er als de overheid niets doet: de nuloptie?</li> </ul>
6. Wat is het beste <b>instrument</b> ?	<ul style="list-style-type: none"> <li>- Zie volgend procesonderdeel voor overzicht van instrumenten en de voor- en nadelen.</li> <li>- Betrek bij je afweging de aspecten rechtmatigheid, doeltreffendheid, doelmatigheid en uitvoerbaarheid.</li> </ul>
7. Wat zijn de <b>gevolgen</b> ?	<ul style="list-style-type: none"> <li>- Is het risico op niet naleving van dien aard dat invulling van open normen gerechtvaardigd is? Bekijk het geheel van het complex: past het om één norm concreet in te vullen ten opzichte van andere normen van hetzelfde beleidss dossier?</li> </ul>



## Keuze instrument(en) om open norm nader in te vullen

De werkgroep brengt in kaart welke verschillende instrumenten er voor het doel ingezet kunnen worden. In onderstaand tabel staan verschillende instrumenten die geschikt zijn om nadere invulling te geven aan open normen. De uiteindelijke keuze voor één of meerdere instrument(en) dient gebaseerd te zijn op een integrale afweging op basis van een inschatting van de rechtmatigheid, doeltreffendheid, doelmatigheid en uitvoerbaarheid van verschillende instrumenten. Maak hier ook een afweging van de urgentie. In het IAK vind je een actueel overzicht van de betreffende [verplichte kwaliteitseisen](#), waar alle voorstellen voor beleid en regelgeving aan moeten voldoen.

Instrument	Voordelen	Nadelen
Regelgeving (wettelijke voorschriften)	<ul style="list-style-type: none"> <li>- Bindend en overtredingen kunnen worden gehandhaafd.</li> <li>- Goed voorzienbaar.</li> <li>- Biedt rechtszekerheid.</li> <li>- Totstandkoming via zorgvuldige, democratische procedure.</li> </ul>	<ul style="list-style-type: none"> <li>- Veelal notificatie EC nodig, risico voor afwijzing van voorschriften.</li> <li>- Mogelijk weerstand van sector.</li> <li>- Minder ruimte voor maatwerk, minder flexibel.</li> <li>- Relatief lange doorlooptermijn</li> </ul>
<a href="#">Beleidsregel</a>	<ul style="list-style-type: none"> <li>- Eenvoudige procedure voor vaststelling en wijziging.</li> <li>- Goed voorzienbaar.</li> <li>- Biedt rechtszekerheid.</li> <li>- Flexibeler dan regelgeving.</li> <li>- Motivering van besluiten middels verwijzing naar beleidsregel.</li> </ul>	<ul style="list-style-type: none"> <li>- Veelal notificatie EC nodig, risico voor afwijzing van voorschriften.</li> <li>- Mogelijk weerstand van sector, als voor hen minder ruimte ontstaat.</li> <li>- Het onderwerp moet zich lenen voor het vatten in kaders.</li> </ul>
Werkinstructie	<ul style="list-style-type: none"> <li>- Relatief eenvoudig op te stellen.</li> <li>- Bevordert een eenvormige handhaving voor toezichthouders.</li> </ul>	<ul style="list-style-type: none"> <li>- Intern gericht en kan extern geen beroep op worden gedaan, in bijv. motivering van handhavingsbesluit.</li> <li>- Risico: kan verder gaan dan een objectieve beschrijving en meer het karakter van beleidsregel krijgen.</li> <li>- Minder zicht op totstandkomingsproces.</li> </ul>
Wetensch. onderzoek/ deskundigen-verklaring	<ul style="list-style-type: none"> <li>- Mogelijke onderbouwing van een overtreding van voorschriften.</li> <li>- Overheid hoeft normen niet zelf te concretiseren, vereist relatief minder inzet dan opstellen van regelgeving of beleidsregel.</li> </ul>	<ul style="list-style-type: none"> <li>- Geen inhoudelijke betrokkenheid van LNV mogelijk bij wetensch. onderzoek.</li> <li>- Uitvoering is kostbaar (LNV kan worden gevraagd het onderzoek uit te zetten bij gebrek aan middelen).</li> <li>- Draagt niet bij aan de rechtszekerheid en voorzienbaarheid.</li> </ul>
<a href="#">Voorlichting</a>	<ul style="list-style-type: none"> <li>- Laagdrempelig instrument, eenvoudig in te zetten.</li> <li>- Kan zeer effectief zijn voor partijen die onvoldoende kennis hebben van (open) normen.</li> </ul>	<ul style="list-style-type: none"> <li>- Biedt geen rechtszekerheid hoe in een concrete situatie een norm gehandhaafd wordt.</li> </ul>

### Instrumenten waarbij invulling door sector wordt opgepakt

- Gids voor goede praktijken
- [Normalisatie](#)
- [Conformiteitsbeoordeling en accreditatie](#)
- [Gedragscode](#)
- [Protocol](#)

Voordelen	Nadelen
<ul style="list-style-type: none"> <li>- Sector stelt instrumenten vast en is daarmee 'eigenaar': positief voor draagvlak en naleving.</li> <li>- Vereist weinig inzet van overheid.</li> <li>- Mogelijke onderbouwing van een overtreding van voorschriften.</li> </ul>	<ul style="list-style-type: none"> <li>- LNV kan slechts sector aanmoedigen om zelf invulling te geven aan open normen.</li> <li>- Invloed van LNV kan slechts marginaal zijn.</li> <li>- Draagt niet bij aan de rechtszekerheid: het zijn private instrumenten waarbij de overheid niet gehouden is aan toepassing ervan.</li> </ul>

## Instrument(en) voor nadere invulling open norm uitwerken

Onderstaand tabel geeft weer welke partij aan de lat staat voor de uitwerking van het gekozen instrument.

Instrument	Trekker/verantwoordelijk/betrokken
Regelgeving	Trekker: Kerndepartement Verantwoordelijk: Minister Betrokken: Toezichthouder
<u>Beleidsregels</u>	<i>Categorie 1 afweging van belangen en categorie 2 vaststelling van feiten</i> Trekker: NVWA Verantwoordelijk: IG-NVWA Betrokken: Kerndepartement <i>Beleidsregels categorie 3 uitleg van wettelijke voorschriften</i> Trekker: Kerndepartement Verantwoordelijk: Minister Betrokken: Toezichthouder
Werkinstructies	Trekker: Toezichthouder Verantwoordelijk: IG-NVWA Betrokken: Kerndepartement, indien invulling mogelijk kant op gaat van beleidsregel
Wetenschappelijk onderzoek/ deskundigen- verklaring	Trekker: Toezichthouder (in geval van beperkte middelen kan kerndepartement trekken) Verantwoordelijk: IG-NVWA Betrokken: Kerndepartement
<u>Voorlichting</u>	Trekker: Toezichthouder of expertisecentrum (in geval van beperkte middelen kan kerndepartement trekken) Verantwoordelijk: IG-NVWA Betrokken: Kerndepartement
Instrumenten waarbij sector invulling geeft	Trekker: Sector Verantwoordelijk: Sector Betrokken: Kerndepartement en toezichthouder

### Uitvoerbaarheid- en Handhaafbaarheid Toets (UHT)

Indien gekozen wordt voor een beleidsregel of het wijzigen of opstellen van regelgeving dan is het belangrijk om te toetsen of er sprake is van substantiële (neven)effecten voor de uitvoerende en handhavende instanties. De toezichthouder wordt gevraagd om een oordeel over de uitvoerbaarheid en handhaafbaarheid van het voorstel te geven. Dit vindt plaats op het moment dat de beleidsregel of regelgeving in concept gereed is. In de [circulaire](#) wordt aangegeven op welke wijze toezichthouders en uitvoeringsinstanties door LNV worden betrokken bij de totstandkoming van regelgeving.



Zorg ervoor dat de NVWA-medewerker die betrokken is in de werkgroep intern de uitwerking van het instrument blijft afstemmen voor een positieve uitkomst van de UHT.

### Internetconsultatie

Indien gekozen wordt voor het wijzigen of opstellen van regelgeving moet internetconsultatie worden uitgevoerd. Bij het invullen van een open norm op basis van een beleidsregel categorie 3 is internetconsultatie mogelijk. Internetconsultatie is een methode van consultatie via internet waarbij burgers, bedrijven en organisaties via de website [www.internetconsultatie.nl](http://www.internetconsultatie.nl) worden geïnformeerd over wet- en regelgeving of beleid in voorbereiding. Zij kunnen hierop reageren, zodat hun reactie kan bijdragen aan de kwaliteit van de regelingen. De internetconsultatie vindt plaats nadat de UHT is uitgevoerd.



De [Rijksbrede handleiding internetconsultatie \(juli 2020\)](#) gaat uitgebreider in op welke wijze internetconsultatie wordt vormgegeven. Deze handleiding doorloopt alle stappen die gezet moeten worden om een consultatie via internet te doen en biedt inzicht in de werking van de website [www.internetconsultatie.nl](http://www.internetconsultatie.nl) waarop de consultaties openbaar worden gemaakt

## Vaststelling nadere invulling open norm

De nadere invulling van een open norm hoeft alleen formeel te worden vastgesteld indien het gaat om regelgeving en beleidsregels. Deze worden voor vaststelling voorgelegd aan de Ministerraad. Houdt daarom rekening met een langere doorlooptermijn voor vaststelling. De andere instrumenten voor de nadere invulling van een open norm hoeven niet formeel worden vastgesteld en vergen alleen afstemming voor de uitvoering ervan. Iedere betrokken partij in het proces is verantwoordelijk voor de afstemming binnen de eigen organisatie gedurende het proces. Stel ten allen tijde het (eigen) MT op de hoogte van de gemaakte afwegingen in het proces. Dit helpt ook wanneer geëscaleerd moet worden gedurende het proces. Bespreek vroegtijdig in de werkgroep wat nodig is voor de afstemming, bij wie het mandaat ligt en wie waar verantwoordelijk voor is.

## Publicatie

Voor een aantal instrumenten is het noodzakelijk voor de inwerkingtreding om de uitwerking of het resultaat ervan ter publicatie te plaatsen. Bespreek in de werkgroep welke vormen van publicatie en communicatie moet plaatsvinden en wie wat oppakt.

Instrument	Publicatie
Regelgeving	<a href="#">Staatscourant of Staatsblad</a>
Beleidsregels	<a href="#">Staatscourant</a>
Wetenschappelijk onderzoek/ Deskundigenverklaring	<a href="http://www.rijksoverheid.nl">www.rijksoverheid.nl</a> . Bespreek binnen de werkgroep andere middelen voor communicatie, bijvoorbeeld op de website van de toezichthouder of folders voor dierenartsen.

## Eindgesprek en archivering dossier

Na de behandeling van het verzoek en de afronding hiervan organiseert de behandelaar een eindgesprek met de werkgroep om te evalueren hoe het proces is verlopen. Best practices kunnen worden verzameld voor kennisdeling. De behandelaar informeert vervolgens de coördinator over de afronding van het verzoek en eventuele best practices. De coördinator zorgt voor de registratie van het verzoek en de verwerking van de best practices in deze procesbeschrijving.

## VII. Effectieve werkgroep

Het doorlopen van het proces en het realiseren van de nadere invulling van open normen kunnen niet zonder goede samenwerking. Het is belangrijk om gezamenlijk aandacht te besteden aan ten minste het volgende:

- **Stel duidelijke doel(en)** als werkgroep. Heb gezamenlijk scherp wat het gezamenlijk doel is dat jullie nastreven.
- Benoem de **gezamenlijke verantwoordelijkheid**. Een gezamenlijk doel betekent ook dat de werkgroep gezamenlijk verantwoordelijk is voor de realisatie ervan. Je bent allemaal belangrijk voor een goed resultaat, je bent allemaal eigenaar van dezelfde doelen.
- Het feit dat je als werkgroep een gezamenlijk doel hebt, betekent overigens niet dat je niet allemaal nog individuele doelen kunt hebben. **(Er)ken elkaars behoeften, motieven, kwaliteiten, belangen** – en de verschillen daartussen. Maak dit bespreekbaar en benut deze gezamenlijk actief en constructief.
- Maak duidelijke afspraken over hoe jullie **onderling samenwerken en communiceren**. Het helpt om een vertrouwde omgeving te creëren en open met elkaar te communiceren.
- Maak duidelijke afspraken over elkaars **rollen en verantwoordelijkheden**. Voer continue en bij iedere processtap het dialoog hierover. Weet wat je van elkaar kan en mag verwachten.
- **Reflecteer** niet alleen op de inhoud, maar ook op het proces.
- Het is belangrijk om de gemaakte **afspraken vast te leggen**. Hier kun je met elkaar op teruggrijpen, ook bij personeelsverloop.
- Bereik **consensus** binnen je werkgroep over zowel het proces als de inhoud. Het is voornamelijk belangrijk om aan het begin van het proces te starten met een gezamenlijk beeld. Als je namelijk niet alle neuzen dezelfde kant op hebt staan loop je het risico dat de werkgroep in een later stadium in het proces alsnog vastloopt. Indien dit gebeurt is het noodzakelijk om terug te gaan naar het begin van het proces om alsnog een gezamenlijk beeld te krijgen van de context van het verzoek.

## Bijlage I. Besluitvormings- en escalatie binnen het Ministerie van LNV

In de afweging of en op welke wijze een open norm nadere invulling behoeft zullen meerdere besluitvormingsmomenten zich voordoen. Ook kan het zijn dat geëscaleerd moet worden om besluiten te nemen. Om het proces goed te doorlopen met elkaar is het noodzakelijk om gedurende het proces gezamenlijk te bepalen of er consensus is binnen de werkgroep. Dit betekent ook dat er knopen moeten worden doorgemaakt om het proces te vervolgen. Hieronder worden 2 handvatten aangereikt om de route voor besluitvorming/escalatie vorm te geven.

### Parafenroute LNV

Voor besluitvorming en escalatie kun je de parafenroute als handvat gebruiken, zoals je die gewend bent binnen je beleidsdirectie. De parafenroute is in dit document niet uitgewerkt, omdat per verzoek en besluitvormingsmoment de route kan verschillen. In sommige gevallen moet de minister een besluit nemen op het verzoek, in andere gevallen kan het bijvoorbeeld worden afgedaan door de directeur van een beleidsdirectie. Het is niet realistisch om dit voor iedere situatie uit te werken, gezien de verzoeken rondom open normen vaak maatwerk vergt. Dit geeft de beleidsmedewerker ruimte om met een MT-lid of directeur te bespreken of besluitvorming/escalatie nodig is en zo ja, op welk niveau en op welke wijze.

### Overlegstructuur LNV

Onderstaand tabel biedt een overzicht van de bestaande overlegstructuur binnen LNV. Het is niet de bedoeling én niet noodzakelijk om elk overlegtafel te verwittigen om te komen tot een besluit. Meestal is een overleg op MT-niveau voldoende. Echter, komt het ook vaak voor dat beslispunten door moeten naar het Opdrachtgeversoverleg of Bestuurlijke overleg (afhankelijk van vraagstuk) om een besluit te verkrijgen op SG/DG niveau. Het devies is om het overleg op MT-niveau als eerste tafel te hanteren, en doorgeleiding naar "hogere tafels" afhankelijk te stellen van het vraagstuk of omdat escalatie nodig is. Hoewel WJZ niet standaard aansluit bij de overleggen, wordt wel aangeraden om hen uit te nodigen indien een open normen vraagstuk is geagendeerd. Zij zijn betrokken in het proces en kunnen juridisch advies verlenen. Dit kun je ook bespreken met je MT-lid en/of directeur.

Overleg	Onderwerpen (voorbeelden)	Opmerkingen	NVWA
Bestuursraad LNV	Afstemming tussen LNV-driehoek die niet kan wachten op één van de andere overleggen.	BR-leden	x
Bestuurlijk overleg NVWA (organisatie door eigenaar)	Onderwerpen die de driehoek raken. Kostprijs, retributies, ontwikkelingen binnen de NVWA. Zowel tactisch als strategisch niveau.	SG, IG, DGA, DG VWS, DFEZ, plv-SG.	x
Opdrachtgeversoverleg NVWA	Jaarplanproces (hamerstuk), strategisch inhoudelijke vraagstukken.	DGA en IG (NVWA) DEIA	x
Directeurenoverleg LNV-uitvoerende dienst	Benen-op-tafel bespreking op strategisch niveau van horizontale onderwerpen. Daarbij vooruitkijken: wat komt er op ons af.	Alle beleidsdirecteuren, directeuren uitvoerende dienst en DFEZ.	x
MT-LNV- NVWA	Horizontale thema's op tactisch en strategisch niveau die betrekking hebben op jaarplanproces en samenwerking op korte termijn. Volgen Jaarplanproces, daarnaast reflectie en natuurlijk escalatiemoment.	4 keer per jaar 1 MT-lid per directie. Eventueel aangevuld met coördinator.	x
MT-overleg beleidsdirectie uitvoerende dienst over opdracht.	Inhoudelijke punten opdracht directie. Geen onderdeel van de centrale coördinatie.	Circa elke 6 weken	x

## Bijlage II. Opdrachtformulier indienen verzoek

### **Verzoeker: organisatie**

#### **Contactpersoon verzoeker**

Naam, telefoonnummer, emailadres

Als het om een verzoek vanuit de toezichthouder gaat, hier ook de contactgegevens opgeven van MT-lid.

#### **Welke norm moet nader worden ingevuld?**

Verwijs waar mogelijk naar de regelgeving/artikelnummer. Geef aan welk publiek belang(en) betrokken is/zijn.

#### **Wat is het probleem als de norm niet nader wordt ingevuld?**

Beschrijf het probleem. Geef ook aan wat de impact/ernst van het probleem is.

#### **Wat is de omvang van het probleem?**

Geef hierbij een schatting van het aantal dieren of mensen die geraakt worden door het probleem.

#### **Ruimte voor toelichting**

Context, urgentie, belangen en houding van betrokken partijen, maatschappelijke/politieke aandacht, wetenschappelijk onderzoek.

5.1.2.e )

Van: 5.1.2.e )  
 Verzonden: woensdag 2 juni 2021 08:52  
 Aan: 5.1.2.e )  
 Onderwerp: FW: Lijstje met open normen LID

---

Van: 5.1.2.e )  
 Verzonden: donderdag 27 mei 2021 12:19  
 Aan: 5.1.2.e )  
 cc: 5.1.2.e )  
 Onderwerp: FW: Lijstje met open normen

hoi 5.1.2.e

gisteren was er een regulier overleg met de LID. Daar stond ook agendapunt open normen op de agenda en zoals afgesproken in ons overlegje heb ik gevraagd wat de open normen zijn die zij het lastigste vinden vanuit dierenwelzijn/handhaving.

@ 5.1.2.e , wil je die in de gezamenlijke werkruimte plaatsen?

5.1.2.e , laten we als je terug bent van vakantie even kijken hoe verder

groet,  
 5.1.2.e

---

Van: 5.1.2.e )  
 Verzonden: donderdag 27 mei 2021 12:15  
 Aan: 5.1.2.e @inspectiedienst.nl>; 5.1.2.e @minInv.nl>; 5.1.2.e @minInv.nl>  
 cc: 5.1.2.e @inspectiedienst.nl>; 5.1.2.e @minInv.nl>  
 Onderwerp: RE: Lijstje met open normen

Ho 5.1.2.e,

dank voor je snelle actie  
 Ik zet 5.1.2.e in de aanhef erbij.  
 Hij is 5.1.2.e  
 we komen bij jullie terug.

groet,  
 5.1.2.e

---

Van: 5.1.2.e @inspectiedienst.nl>  
 Verzonden: woensdag 26 mei 2021 17:00  
 Aan: 5.1.2.e @minInv.nl>; 5.1.2.e @minInv.nl>  
 cc: 5.1.2.e @inspectiedienst.nl>  
 Onderwerp: Lijstje met open normen

Beste 5.1.2.e ,

Ik ben in de mailtjes gedoken van de evaluatie Wet dieren 5.1.2.e had daarvoor geïnventariseerd wat voor ons de belangrijkste knelpunten m.b.t. de open normen zijn:

1. Toereikende hoeveelheid water (1.7, onderdeel f BhvD). Vooral bij particuliere houders van gezelschapsdieren is het zeer wenselijk om deze norm meer in te vullen, omdat het veel meer inspanning

vergt om een overtreding te constateren dan bij bedrijfsmatige houders. Deze open norm geeft al vanaf 1 juli 2014 discussie: wat is een toereikende hoeveelheid water voor een dier is en hoe kan een inspecteur aantonen dat een dier geen toereikende hoeveelheid water heeft gehad?

2. Begrip tijdelijke huisvesting i.c.m. hoe beperkt de tijdelijke huisvesting mag zijn. Dit begrip staat niet direct in een wetsartikel, maar raakt aan artikel 1.6 lid 1: wanneer is huisvesting zodanig klein dat er 'onnodig lijden' plaatsvindt? Hier lopen we veel tegenaan tijdens routinecontroles: dierenwinkels beoordelen we meestal aan de hand van de richtlijnen van Dibevo (Dierbaar), maar bij een fokker/groothandel zijn er ook ouderdieren aanwezig waarbij er geen sprake meer is van tijdelijke huisvesting. Echter, om deze dieren dan volgens LICG-richtlijnen te huisvesten gaat wellicht ook wat ver. Ook wanneer het stelselmatig in een bench houden van een hond een overtreding is, levert ondanks de deskundigenverklaring veel discussie op.
3. Huisvesting van voederdieren → inmiddels zijn we ver gevorderd met een deskundigenverklaring, dus misschien niet meer noodzakelijk

RVO heeft in het proces aangegeven dat artikel 1.6 lid 2 BhvD een knelpunt is omdat het in de praktijk erg lastig is gebleken om aan te tonen wanneer een dier voldoende ruimte wordt gelaten voor zijn fysiologische en ethologische behoeften. Zowel het aantonen van een overtreding als het kunnen uitleggen wanneer hieraan wel wordt voldaan, zijn vaak erg lastig voor handhavers en houders van gezelschapsdieren. Ik heb ze uiteindelijk afgeraden om die door te geven omdat het artikel te breed is om goed uit te kunnen werken, met name de ethologische behoeften, omdat je dan voor iedere diersoort moet gaan vaststellen wat deze behoeften zijn en daar is de wetenschap in veel gevallen nog niet eens uit. Dit artikel is m.i. goed in te vullen middels deskundigenverklaringen en blijft dan ook flexibel voor nieuwe wetenschappelijke inzichten.

Met vriendelijke groet,

5.1.2.e

#### Stichting Landelijke Inspectiedienst Dierenbescherming

Regulusweg 11

Postbus 84051, 2508 AB Den Haag

088 811 3099

065.1.2.e

5.1.2.e [@inspectiedienst.nl](mailto:5.1.2.e@inspectiedienst.nl)

ma / di / wo / do

[www.inspectiedienst.nl](http://www.inspectiedienst.nl)

Although the information in this mail is compiled with utmost care we don't guarantee it is right and complete. We are not liable for any damage or loss due to use or action based on this info. This message and any attachment(s) are confidential and may contain privileged information intended only for the use of the individual or company named above. If you are not the intended recipient, please email the sender and delete this message and any attachment (s) from your system.

**Van:** 5.1.2.e  
**Aan:** 5.1.2.e  
**Cc:** 5.1.2.e  
**Onderwerp:** RE: Open normen  
**Datum:** dinsdag 15 juni 2021 09:10:21

---

Dag 5.1.2.e

Zouden wij de concept-nota mogen ontvangen?  
 We kijken graag mee met het voorstel voor prioritering.  
 Dank alvast!

Groet,  
5.1.2.e

---

**Van:** 5.1.2.e @minInv.nl>  
**Verzonden:** vrijdag 11 juni 2021 17:56  
**Aan:** 5.1.2.e @nvwa.nl>; 5.1.2.e @minInv.nl>; 5.1.2.e @minInv.nl>  
**cc:** 5.1.2.e @nvwa.nl>; 5.1.2.e @nvwa.nl>; 5.1.2.e @nvwa.nl>  
**Onderwerp:** RE: Open normen

Dag 5.1.2.e

dank je wel voor deze mail.  
 we werken aan een nota voor de minister met daarin een overzicht van de open normen zoals die door de NVWA, LID en door de minister zelf zijn gevraagd en daarbij een voorstel voor prioritering en uitzetten in de tijd. We houden daarover en over de nadere invulling van de open normen contact met 5.1.2.e

Vriendelijke groet  
5.1.2.e

---

**Van:** 5.1.2.e @nvwa.nl>  
**Verzonden:** vrijdag 11 juni 2021 16:39  
**Aan:** 5.1.2.e @minInv.nl>; 5.1.2.e @minInv.nl>  
**cc:** 5.1.2.e @nvwa.nl>; 5.1.2.e @nvwa.nl>; 5.1.2.e @nvwa.nl>  
**Onderwerp:** Open normen

5.1.2.e

Van 5.1.2.e heb ik begrepen dat jullie van mij nog bevestiging wilde van onze samenwerking op de invulling van de open normen. Met deze mail geef ik daar graag invulling aan.

De NVWA houdt toezicht op wet- en regelgeving waar sprake is van open normen. Ook op het gebied van dierenwelzijn leveren deze open normen knelpunten op in ons toezicht. In december 2020 heeft LNV een procedurebeschrijving voor invulling van open normen opgesteld. Vanuit



NVWA is meegewerkt aan deze beschrijving.

Op verzoek van LNV heeft de NVWA een viertal open normen op het gebied van dierenwelzijn aangedragen om onderdeel te zijn van een pilot voor het toetsen van de nieuwe procedure. Met de ervaringen die we opdoen kan de procedure eventueel aangepast worden. We zijn samen met de experts van alle betrokken afdelingen gekomen tot een selectie van open normen dierenwelzijn die geschikt kunnen zijn voor deze pilot.

Aan de hand van de longlist van 47 normen zijn we gekomen tot een selectie van 4-TAL open normen. Het gaat om:

1. stahoogtes van dieren tijdens transport (verwacht binnen enkele maanden te realiseren te zijn);
2. bescherming tegen weersomstandigheden (verwacht binnen enkele maanden te realiseren te zijn);
3. stalklimaat varkens en pluimvee;
4. huisvesting kalveren.

De selectie is tot stand gekomen op basis van criteria als belang en urgentie van het invullen van de norm én geschiktheid voor een pilot. Dat laatste is gedaan aan de hand van een inschatting of er zonder veel voorwerk (bijvoorbeeld wetenschappelijk onderzoek) gekomen kan worden tot de invulling van een norm. Voortgang is belangrijk, niet alleen vanwege het toezichtsbelang (concretisering van de normen helpt om het effect en de eenduidigheid van ons toezicht te vergroten), maar ook om zo snel mogelijk te profiteren van de ervaringen die we er mee opdoen en daarbij de succesvolle samenwerking met beleidstrajecten ook bij de NVWA kenbaar te maken.

Onderdeel van de procedurebeschrijving van LNV is dat LNV aan de hand van de intakeformulieren van de NVWA een werkgroep formeert. De gevraagde intakeformulieren zijn op jullie verzoek al eerder (medio april) aangeleverd. In de te formeren werkgroep zullen ook medewerkers van de NVWA deelnemen. Graag maken we hierover zo snel mogelijk afspraken.

Vriendelijke groet,

5.1.2.e

5.1.2.e

**Catharijnesingel 59, 3511 GG Utrecht**

**Postbus 43006, 3540 AA Utrecht**

**Mobiel: 065.1.2.e**

**Voor het maken van afspraken: 0885.1.2.e**

**5.1.2.e** [@nvwa.nl](mailto:5.1.2.e@nvwa.nl)



TER ADVISERING

Aan de Minister van Landbouw, Natuur en Voedselkwaliteit

*allem! Dank!*

5.1.2.e

nota

Prioritering nadere invulling open normen

Directoraat-generaal Agro

Auteur

5.1.2.e

T 070 270 4001

5.1.2.e

@minlv.nl

Datum

16 juni 2021

Kenmerk

DGA / 21162234

BHM 21170561

Kopie aan

Bijlage(n)

1

## Parafenroute

5.1.2.e	5.1.2.e	5.1.2.e
5.1.2.e	5.1.2.e	5.1.2.e
5.1.2.e	5.1.2.e	5.1.2.e
5.1.2.e	5.1.2.e	5.1.2.e

## Aanleiding

In uw reactie op het rapport "De NVWA: bewaker, ook beleidsmaker?" heeft u aangegeven dat LNV en de NVWA een procedure hebben opgesteld om op gestructureerde wijze open normen in te vullen. Verder heeft u in uw reactie op de evaluatie Wet dieren toegezegd die open normen uit de wet nader in te vullen die lastig handhaafbaar zijn en van belang zijn voor de bescherming van dieren of de voedselveiligheid. In deze nota adviseer ik u in afstemming met de NVWA welke open normen als eerste nader moeten worden ingevuld.

## Advies:

Ik adviseer u in te stemmen met het voorstel in deze nota voor prioritering van open normen.

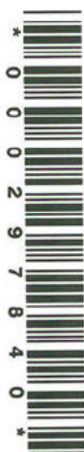
## Kernpunten

Proces invulling open normen

LNV en NVWA hebben een proces opgesteld voor de invulling van open normen. Dit proces bestaat uit de volgende belangrijkste stappen:

- Toezichthouders (NVWA, RVO, LID, Politie) dragen open normen voor invulling aan bij LNV.
- LNV maakt de afweging om een verzoek wel/niet op te pakken aan de hand van deze criteria:
  1. Raakt het verzoek de beleidsterreinen van LNV?
  2. Wat is de omvang en impact van het probleem dat blijft bestaan zonder invulling open norm (gerelateerd aan de borging van het publieke belang)?
  3. Mate van maatschappelijke en/of politieke aandacht?
  4. Is er capaciteit binnen de beleidsdirectie om het verzoek op te pakken? (Het invullen van een open norm kost circa een half jaar.)
- Daarnaast nemen we een aanvullend criterium op: de kans dat een open norm wordt ingevuld in het kader van het traject van de herziening van de EU dierenwelzijnsregelgeving. Verbetering van de handhaafbaarheid is voor de Europese Commissie (EC) een van de uitgangspunten van de herziening. Als

Ontvangen BPZ



we verwachten dat een open norm in de herziening wordt ingevuld / aangepast, kan LNV overwegen hierop te wachten. Nadeel: de EC zal pas eind 2023 met voorstellen komen voor aanpassing van de EU-regelgeving.

- Nadat besloten is het verzoek in te vullen, gaat een werkgroep (LNV, toezichthouder, WJZ) aan de slag met de invulling. De werkgroep bekijkt daarbij hoe het bedrijfsleven en andere stakeholders worden betrokken.

#### Voorgedragen open normen

Toezichthouders hebben tot nu toe 18 open normen voorgedragen. NVWA heeft - in eerste instantie - 5 open normen voorgedragen als onderdeel van een pilot voor het toetsen van de procedure; RVO heeft tien open normen voorgedragen, waarvan de invulling van drie open normen prioriteit heeft voor RVO; en de LID heeft 3 open normen voorgedragen, waarvan 2 ook door de RVO zijn voorgedragen. De (dieren)politie heeft nog geen verzoek ingediend. Daarnaast zijn er nog 9 open normen waarvan u al heeft toegezegd deze in te vullen.

Naast de 5 reeds voorgedragen open normen, heeft de NVWA een longlist van 47 open normen dierenwelzijn opgesteld. Deze longlist wordt op dit moment aangevuld vanuit de onderdelen dierproeven en natuur.

De NVWA is bezig om prioritering aan te brengen in deze lijst. Dat gebeurt op basis van inhoudelijke criteria gerelateerd aan belang en urgentie. Er wordt gekeken naar het risico dat het welzijn wordt geschaad en het effect dat het schaden van het welzijn heeft.

Na de zomer gaan LNV en de NVWA in gesprek over de uitkomsten van deze prioritering en de gewenste aanpak daarvan. Niet elke open norm hoeft wellicht ingevuld te worden; dit hangt met name af van de mate waarin de invulling van een open norm bijdraagt aan het beheersen van een prioritair risico voor dierenwelzijn.

De NVWA heeft op dit moment weinig aangrijpingspunten om houdbaar te kunnen handhaven op niet ingevulde open normen op het gebied van dierenwelzijn. Daarom is de NVWA in gesprek met LNV voor een gezamenlijke aanpak hiervan. De relatie met de evaluatie en herziening van de Europese welzijnsregels voor dieren is hiervoor relevant. Met de herziening zal mogelijk een deel van de problematiek opgelost worden. Nederland moet daarvoor een pro-actieve houding aannemen in de evaluatie en herziening. LNV zal (samen met de NVWA) zorgen voor een actieve inbreng. Daarvoor dient het benodigde voorwerk gezamenlijk gedaan te worden en zo snel mogelijk gestart te worden.

Terwijl de Europese regels geëvalueerd worden en mogelijk nieuwe regels opgesteld worden moet de NVWA ook effectief toezicht kunnen houden. Omdat het (minimaal) 2,5 jaar tijd kost om nieuwe EU-regels op te stellen, dienen we voor deze periode gezamenlijk naar buiten toe reële verwachtingen over de (on)mogelijkheden van het toezicht van de NVWA te scheppen.

We zullen u dit najaar verder informeren over de prioritering en de aanpak van open normen uit de longlist die NVWA aan LNV aanbiedt. In deze prioritering en aanpak nemen we ook de aanvullende open normen op die ander toezichthouders nog kunnen voordragen. Aandachtspunt bij de aanpak van de lastig handhaafbare normen is dat bij DAD / team dierenwelzijn momenteel te weinig capaciteit is om

al deze open normen uit de longlist in te vullen. Dat kan een politiek risico worden.

### **Voorstel prioritering open normen**

In de bijlage bij deze nota is een tabel opgenomen waarbij aangegeven is hoe de open normen (daarbij zijn alleen de 3 prioritaire open normen van RVO opgenomen) scoren op de voornoemde vijf criteria. Op basis van deze score, wordt voorgesteld om de volgende open normen als eerste op te pakken:

- Eerste prioriteit aan de volgende 9 open normen waarvan invulling al is toegezegd (nummers verwijzen naar nummering van de tabel in de bijlage):
  - 2. bescherming tegen hitte / slechte weeromstandigheden;
  - 10. waterverstrekking vleeskuikenouderdieren (tenzij sector met een adequaat plan komt);
  - 11. poetswater eenden (sector heeft concept Plan van Aanpak opgesteld voor houderij met poetswater. Deze open norm kan vervallen, als plan voldoet);
  - 12. passend alarm- en noodstelsel ventilatie;
  - 13. verbod routinematig couperen staarten biggen (toegezegd aan Eurocommissaris);
  - 14. kortsnuiten;
  - 15. vereiste kennis houders van honden;
  - 16. wildopvang;
  - 17. snelle aanlevering gegevens bij voedsel onveiligheid.

De uitwerking van open normen 12, 15, 16 en 17 is al gestart. Open norm 2 wordt in het najaar opgepakt. NVWA werkt nu al aan een protocol voor schaduw in de wei; de ervaring die hiermee opgedaan wordt, kan gebruikt worden bij het opstellen van een beleidsregel. Inzet is dat deze normen begin 2022 zijn ingevuld.

- Prioriteit te geven aan de volgende 6 open normen met een hoge score op impact van het probleem en/of politiek maatschappelijke aandacht. Bij de invulling van de open normen kan naast het opstellen van een beleidsregel, gedacht worden aan bijvoorbeeld inzet van voorlichting of inzet om een norm op EU-niveau nader in te vullen in het kader van de herziening van de EU-welzijnsregelgeving.
  - 1. Stahoogte transport: LNV zal bij de EC aandringen om deze norm in te vullen in het kader van de herziening van de EU-transportverordening. Daarbij wordt in overleg met de NVWA bezien hoe dit verzoek met wetenschappelijke gegevens nader kan worden onderbouwd.
  - 2a. Bescherming tegen roofdieren (wolven): Provincies geven subsidies voor afrasteringen om vee tegen wolven te beschermen, en geven aan welke eisen de afrastering moet voldoen. Gemeentes staan het plaatsen van deze afrastering niet altijd toe. Hierdoor ontstaat bij dierhouders onduidelijkheid. LNV zal dit bij de VNG aankaarten. Inzet van voorlichting kan zorgen voor duidelijkheid over (wettelijke) eisen aan afrastering / bescherming van dieren.
  - 3. Stalklimaat varkens: invulling van de open norm op nationaal niveau.
  - 4. Huisvesting / vloeren van kalveren: LNV beziet of juridisch sluitend bevestigd kan worden dat de EU-regelgeving het gebruik van houten of betonnen vloeren niet uitsluit. Dit naar aanleiding van diverse handhavingsverzoeken die NVWA hierover heeft ontvangen. Daarbij ook hier inzet op nadere invulling in het kader van de herziening van de EU dierenwelzijnsregelgeving.

- 5. Rechtstreekse levering kleine hoeveelheid diervoeder (invulling norm uit de verordening diervoeder).
  - 6. Toereikende hoeveelheid water gezelschapsdieren: invulling van de open norm op nationaal niveau.
- Voorlopig geen, mede gezien de beperkte capaciteit, prioriteit te geven aan de volgende open normen:
- 3a stalklimaat pluimvee: voor vleeskuikens zijn er al concrete normen; daarbij grote kans dat deze norm wordt aangepast bij de herziening van de EU-dierenwelzijnsregelgeving.
  - 6. tijdelijke huisvesting gezelschapsdieren bij dierenwinkels: beperkte politieke / maatschappelijke aandacht.
  - 8. Huisvesting voederdieren: LID ontwikkelt hiervoor een verklaring van deskundigen. Eerst afwachten of dit afdoende is in de praktijk.
  - 9. Voldoende ruimte voor fysiologische en ethologische behoefte (uitwerking voor honden, knaagdieren, vogels). Artikel is erg breed om goed te kunnen uitwerken.

## Appreciatie open normen

Toelichting: mate van urgentie en / of risico is weergegeven in een score 0 (geen) tot 3 (hoog risico / urgentie).

Open norm	Bij wie hoort verzoek thuis?	Omvang en impact probleem	Politieke / maatschappelijke aandacht	Aanpassing bij EU herziening dierenwelzijns regelgeving	Capaciteit beschikbaar	Oordeel
<b>Open normen ingediend door toezichhouders</b>						
1 Stahoogte transport <i>Indiener: NVWA</i>	DAD / DW	2	1 (geen politieke druk, Beperkte aandacht bij ngo's	- komt aan orde in de EFSA review, grote kans dat wordt meegenomen bij herziening transport VO -EC heeft in 2017 nav notificatie aangegeven dat er mogelijke handelsbelemmering is.	Nee	1 - 2
2 Bescherming tegen hitte / roofdieren <i>Indiener: NVWA</i>	DAD / DW	3 (hitte) 1 roofdieren (omvang / risico beperkt)	3 toezegging aan kamer (hitte) Veel meldingen burgers. 1 wolf, deels provinciaal beleid, andere instrumenten geschikter (nader bezien iom dir. N) Aandacht in media over o.a. gedode schapen	Wordt mogelijk meegenomen in herziening.	DAD / DW beperkte capaciteit	Hitte: 3 Wolf: 1
3 Stalklimaat varkens /pluimvee <i>Indiener: NVWA</i>	DAD / DW	3	2 Veel aandacht van ngo's, met name voor stalklimaat varkens. Politieke aandacht beperkt (Kamervragen) -In 2017 nieuw protocol ingevoerd op basis van WUR- studie stalklimaat varkens. Waarom nu weer aanpassing? - LNV zet in op subsidie verduurzaming stallen, met aandacht binnenklimaat	-Komt aan de orde in EFSA review. Grote kans dat daarmee wordt meegenomen in herziening. -Voor vleeskuikens al concrete luchtkwaliteitsnormen in BHvD	DAD / DW beperkte capaciteit	2 - 3
4 Huisvesting kalveren (vloer) <i>Indiener: NVWA</i>	DAD / DW	1	2 Aandacht van ngo's / handhavingsverzoeken Politieke aandacht beperkt (Kamervragen) LNV zet subsidie instrument in voor verbetering vloeren	Krijgt waarschijnlijk aandacht bij herziening EFSA opinie pas in maart 2023	DAD / DW beperkte capaciteit	2

5 Rechtstreekse levering kleine hoeveelheden diervoeder (VO 183/2005) <sup>1</sup> <i>Indiener: NVWA</i>	PAV	1	0 duidelijkheid van belang voor betreffende primaire bedrijven	nvt	ja	1
6 Tijdelijke huisvesting / Bewegingsvrijheid dier (BhvD 1.6 1) <i>Indiener: RVO en LID</i>	DAD / DW	2 LID: speelt bij dierenwinkels en fokkers / groothandel. Hoe beperkt mag tijdelijke huisvesting zijn? RVO: uitwerken voor honden en vogels en knaagdieren in kooien	1	Waarschijnlijk niet	DAD / DW beperkte capaciteit	2
7 Toereikende hoeveelheid water (BhvD 1.7 f) <i>Indiener: RVO en LID</i>	DAD / DW	3 LID: speelt met name bij particulier houders gezelschapsdieren: het vergt meer inspanning om bij deze houders een overtreding te constateren dan bij bedrijfsmatige houders.	1 nauwelijks aandacht t.a.v. gezelschapsdieren, wel bij waterverstrekking landbouwhuisdieren	Waarschijnlijk niet	DAD / DW beperkte capaciteit	2
8 Huisvesting voederdieren <i>Indiener: LID</i>	DAD / DW	2, LID is al ver gevorderd met deskundigenverklaring Daarmee is ON mogelijk al voldoende ingevuld.	1	N.v.t. voor gezelschapsdieren	DAD / DW beperkte capaciteit	1, niet meer nodig als desk. verklaring voldoet
9 Voldoende ruimte voor fysiologische en ethologische behoefte (BhvD: 1.6 2) <i>Indiener: RVO</i>	DAD / DW	2. RVO: uitwerken voor honden, vogels en knaagdieren	1	N.v.t. voor gezelschapsdieren	DAD DW beperkte capaciteit	
<b>Open normen waarvan invulling eerder is toegezegd</b>						
10 Waterverstrekking vleeskuikenouderdieren (nog niet gewerkt aan beleidsregel, planning gesprek met sector: voor deze zomer)	DAD / DW	1, welzijnswinst beperkt	3 (toezegging minister) Inzet op PVA sector	Wordt mogelijk meegenomen in herziening.	Sector komt met plan. Daarna def. besluit over opstellen beleidsregel	2 - 3

<sup>1</sup> Het gaat hier om primaire bedrijven die een deel van hun productie afzetten als diervoeder naar andere primaire bedrijven. Omvang onbekend, maar aanzienlijk. Het gaat erom dat bedrijven die onder de norm (kleine hoeveelheid diervoeder) vallen niet aan de eisen in de diervoederwetgeving hoeven te voldoen.

11 Poetswater eenden	DAD /DW	3	2 (aangehouden motie) sector heeft concept PvA opgesteld voor beschikbaar stellen poetswater. Afhankelijk van discussie over uitwerking PvA kan deze ON vervallen.	Waarschijnlijk niet aan orde bij herziening, tenzij regelgeving voor eenden wordt opgesteld.	DAD / DW beperkte capaciteit	2 - 3 Niet meer nodig als sector zelf afdoende actie neemt
12 Passend alarm- en noodstelsel ventilatie	DAD /DW	3 (ernstige gevolgen)	3 (toezegging minister) Aandacht in media, met name na incidenten	Waarschijnlijk niet aan orde bij herziening	Ja, traject invulling gestart	3
13 Verbod routinematig couperen varkens	DAD /DW	1 (naleving verbod leidt niet per definitie tot verbetering welzijn)	3 Druk EC, toezegging minister aan EC. Druk Kamer om maatregelen om ingrepen uit te faseren. Veel aandacht ngo's tav staartcouperen	Dit EU-verbod zal waarschijnlijk niet aangepast worden	DAD / DW beperkte capaciteit	2 - 3
14 Beleidsregels kortsnuiten	DAD / DW	2	3 toegezegd aan Kamer, sept 2020	N.v.t. voor gezelschapsdieren	DAD / DW beperkte capaciteit	2 - 3
15 Beleidsregels vereiste kennis/vaardigheden houders van honden	DAD / DW	Stand van Zaken: al opgepakt, uitwerking bijna gereed			Ja, al opgepakt	
16 Beleidsregel wildopvang	DAD / DW	Stand van zaken: gevolg uit AO. Beleidsregel in de maak; inwerkingtreding voorzien najaar 2021			Ja	
17 Beleidsregel aanlevering van gegevens.	VWS en LNV / PAV	Beleidsregel zit in consultatie fase Deze beleidsregel geeft een nadere invulling van enkele algemeen geformuleerde termen in traceerbaarheidsvoorschriften voor levens- middelen en diervoeders die zijn opgenomen in de Algemene Levensmiddelen-verordening (ALV) en in uitvoeringsverordening (EU) 931/20112. Het gaat dan om termen zoals 'onmiddellijk', 'onverwijld' en 'snel				



**Van:** 5.1.2.e  
**Aan:** 5.1.2.e  
**Cc:** 5.1.2.e  
**Onderwerp:** prioriteringsvoorstel LNV open normen dierenwelzijn  
**Datum:** dinsdag 29 juni 2021 13:05:41  
**Bijlagen:** [meerjarenagenda-nvwa.pdf](#)

---

Beste 5.1.2.e

Fijn dat we gister nog met jullie hebben kunnen overleggen over jullie prioriteringsvoorstel open normen dierenwelzijn.

We hebben afgesproken dat 5.1.2.e vandaag het naar aanleiding van onze input gewijzigde prioriteringsvoorstel nog aan mij toestuurt zodat we nog kunnen reageren. Wij leveren van onze kant nog een standpunt aan over huisvesting kalveren én een alinea over de prioritering en aanpak van de long list open normen.

Allereerst nog een korte samenvatting van onze afspraken over de andere de door ons aangedragen open normen die volgens ons opgepakt moeten worden in de pilot.

Het afwegingskader/de prioriteringscriteria van de NVWA.

Wij hebben de open normen die we aangedragen hebben voor de pilot gebaseerd op belang en urgentie. Dat wil zeggen: risico en effect (ernst, omvang en blootstelling). Maar ook haalbaarheid is in deze prioritering meegenomen, omdat het een pilot betreft. We hebben er ook voor gekozen om een verdeling over H en K te maken, dit gelet op de benodigde capaciteit van de NVWA om deel te kunnen nemen in de werkgroep die door LNV opgericht gaat worden. Voor de pilot garanderen wij de capaciteit die vanuit de NVWA nodig is.

#### 1. Stahoogtes:

We moeten dit onderwerp actief oppakken. Er moet een gedragen standpunt komen vanuit LNV/NVWA op dit onderwerp. Indien nodig moet een opdracht vanuit LNV gegeven worden aan de Universiteit Wageningen om een studie hierover uit te voeren en een advies te laten uitbrengen. Dit alles bij elkaar moet met een standpunt van LNV en NVWA actief ingebracht worden voor de nieuwe Transportverordening en herziening van de Europese welzijnsregels. Als deze route te lang duurt of onvoldoende tot resultaat leidt (dat wil zeggen handvatten om te kunnen handhaven), wil de NVWA dat er op nationaal niveau kwantificering van de norm plaatsvindt. Daarnaast bepleit de NVWA om in deze route naast kwantificering van de stahoogtes, ook direct de kwantificering van het vloeroppervlak per dier, mee te nemen (uit het oogpunt van efficiency en effectiviteit);

#### 2. Bescherming in de open lucht tegen hitte:

NVWA heeft met goedkeuring van LNV een handhavingslijn opgesteld zodat de inspecteurs handvaten hebben om te handelen in het geval van dieren in de wei die niet beschermd zijn voor hitte. Dit is een tussentijdse oplossing omdat er geen ingevulde norm is. We vragen om duidelijke afspraken over een planning van het vervolgtraject (invulling open normen).

Verder betreft het desbetreffende wetsartikel niet alleen bescherming tegen hitte, maar is algemeen geformuleerd als bescherming tegen weersomstandigheden. Dat betekent dat in het vervolgtraject ook aandacht moet komen voor bescherming tegen andere weersomstandigheden (kou/storm).

NB: tav bescherming tegen roofdieren dient in een apart overleg tussen LNV en expertise een standpunt te worden ingenomen (aanpak: voorlichting of..?), dit valt buiten de prioritering van de invulling van de open normen.

#### 3. Stalklimaat varkens: dit heeft prioriteit en wordt opgepakt door LNV/NVWA. Graag

nadere afspraken over proces/project om dit te gaan starten/uitvoeren (voortouw LNV, inhoudelijke bijdrage vanuit NVWA).

#### 4. Stalklimaat pluimvee: er zijn normen voor vleeskuikens, maar niet voor alle pluimvee. Dit

moet worden opgepakt, maar kan (iets) later in de tijd plaatsvinden dan de overige aangedragen open normen. Zie hiervoor ook hetgeen is opgemerkt onder nr 1 stahoogtes over samenhang met evaluatie en herziening EU-welzijnsregels voor dieren. We willen

eenzelfde actieve houding.

5. Huisvesting kalveren: welzijn van kalveren is een prioritair risico en vereist bijzondere aandacht van LNV/NVWA. Onderdeel hiervan is de vloeren in de stal. Deze open norm willen we ingevuld zien. We wijzen daarbij op de context dat de huidige wet- en regelgeving voor huisvesting van vleeskalveren op basaal niveau onvoldoende voorziet in het dierenwelzijn. Op grond van deze wetgeving is jurisprudentie ontstaan over de uitvoering van vloeren in stallen voor vleeskalveren op grond waarvan de NVWA in principe kan handhaven. Echter deze invulling van de handhaving staat in de samenleving ter discussie omdat onvoldoende voorzien wordt in het dierenwelzijn van vleeskalveren. De NVWA kan daardoor niet effectief handhaven op een voldoende niveau van dierenwelzijn vleeskalveren en om die reden zou een scherpere norm om te beginnen voor kalvervloeren, gewenst zijn. Dit is echter aan LNV en niet aan de NVWA. De problematiek t.a.v. huisvesting vleeskalveren dient actief vanuit LNV en NVWA opgepakt te worden en ingebracht te worden in onder andere de evaluatie en herziening van de EU-welzijnsregels. Zie hiervoor ook hetgeen is opgemerkt onder nr 1 stahoogtes. We willen eenzelfde actieve houding.

Voor de open normen die via toezeggingen op jullie lijst zijn terecht gekomen die het toezicht van de NVWA raken, zoals waterverstrekking, vervoer varkens en pluimvee boven 35 graden Celsius, vaststelling 2/3-deel van de dracht runderen en varkens, en staartcouperen, willen we uiteraard ook blijvend actief betrokken worden, zowel BPI (strategisch) als Expertise en O&O (tactisch).

Over de evaluatie en herziening van de EU welzijnsregels voor dieren hebben we afgesproken dat we (directie Strategie, BPI, NVWA) – net als bij het amendement aanpassing systeem op dieren – een structurele en actieve rol in het daarvoor opgerichte projectteam van LNV krijgen.

De alinea over de longlist die in jullie nota voor de Minister wordt opgenomen:

De NVWA heeft een longlist van 47 open normen dierenwelzijn opgesteld. Deze longlist wordt op dit moment aangevuld vanuit de onderdelen dierproeven en natuur.

De NVWA is bezig om prioritering aan te brengen in deze lijst. Dat gebeurt op basis van inhoudelijke criteria gerelateerd aan belang en urgentie. Er wordt gekeken naar het risico dat het welzijn wordt geschaad en het effect dat het schaden van het welzijn heeft. Meer specifiek gaat het om de ernst en omvang van het risico/schaden van het welzijn en de blootstelling(skans) erop.

Aantallen dieren die geraakt worden door het leed en de duur waaraan de dieren bloot gesteld worden aan het leed speelt hierbij dus een rol.

Na de zomervakantie gaat de NVWA graag in gesprek met LNV over de uitkomsten van deze prioritering en de gewenste aanpak daarvan. Niet elke open norm hoeft wellicht ingevuld te worden; dit hangt met name af van de mate waarin de invulling van een open norm bijdraagt aan het beheersen van een prioritair risico voor dierenwelzijn. Ook dit behoort tot een vervolgesprek met LNV.

Wellicht ten overvloede heb ik nog de recent gepubliceerde Meerjarenagenda van de NVWA toegevoegd. Zie in het bijzonder het hoofdstuk dat over het publieke belang dierenwelzijn gaat. Daar wordt ook aangegeven dat de NVWA geen of minder prioriteit kan geven aan toezicht op zaken waarvoor de wet- en regelgeving niet voldoende duidelijk is.

5.1.2.e we zien graag de nieuwe versie van jullie nota / prioriteringsvoorstel vanmiddag tegemoet.

Hartelijke groet,

5.1.2.e

[Redacted signature]

.....

**Afdeling Beleid, planvorming en instrumentontwikkeling**  
**Directie Strategie**  
**Nederlandse Voedsel- en Warenautoriteit**  
Catharijnesingel 59 | 3511 GG | Utrecht  
Postbus 43006 | 3540 AA | Utrecht

.....  
M 06-5.1.2.e  
5.1.2.e [@nvwa.nl](mailto:5.1.2.e@nvwa.nl)  
<http://www.nvwa.nl>

**Van:** 5.1.2.e  
**Aan:** 5.1.2.e  
**Cc:** 5.1.2.e  
**Onderwerp:** passage voor de nota / prioriteringsvoorstel open normen DWZ  
**Datum:** woensdag 30 juni 2021 10:01:24

---

Beste 5.1.2.e,

Uit het telefooncontact tussen 5.1.2.e van gister vloeit de afspraak voort dat wij nog een passage aanleveren voor jullie nota open normen dwz (prioriteringsvoorstel). Dat doen we via deze mail.

Context van deze passage is dat we samen met LNV een standpunt willen uitdragen over (de aanpak van) de invulling van open normen dwz en ons toezicht erop. Meer specifiek vragen we in deze email aandacht voor de relatie van invulling open normen dwz en de evaluatie en herziening van de Europese welzijnsregels voor dieren. Wij realiseren ons dat het tijd kost om de problematiek rondom het toezicht op de open normen op te lossen. Een goed gezamenlijk plan van aanpak, met afspraken over een duidelijke tijdslijn, is daarom zo belangrijk.

We leven nu in medio 2021. Zoals 5.1.2.e mij aangaf is er op zijn vroegst in 2024 voorzien in nieuwe EU-regels. Terwijl er geëvalueerd wordt en mogelijkere nieuwe regels opgesteld worden moeten we ook effectief toezicht kunnen houden. Wat doen we in die (minimaal) 2,5 jaar tijd dat we te maken hebben met onduidelijkheid vanwege niet ingevulde open normen? We zitten in een situatie waarin we weinig aangrijpingspunten hebben om houdbaar te kunnen handhaven. Daarom hebben we ook in de Meerjarenagenda (recent gepubliceerd) in het hoofdstuk dat over het publieke belang dierenwelzijn gaat een passage opgenomen over prioritering. "De NVWA kan geen of minder prioriteit geven aan toezicht op zaken waarvoor de wet- en regelgeving niet voldoende duidelijk is."

We willen hierover transparant zijn naar buiten en reële verwachtingen scheppen.

De passage voor jullie nota betreft:

*De NVWA heeft op dit moment weinig aangrijpingspunten om houdbaar te kunnen handhaven op niet ingevulde open normen op het gebied van dierenwelzijn. Daarom zijn we in gesprek met hen voor een gezamenlijk aanpak hiervan. De relatie met de evaluatie en herziening van de Europese welzijnsregels voor dieren is hiervoor relevant. Met de herziening zal mogelijkere een deel van de problematiek opgelost worden. Nederland moet daarvoor een pro-actieve houding aannemen in de evaluatie en herziening. LNV zal (samen met de NVWA) zorgen voor een actieve inbreng. Daarvoor dient het benodigde voorwerk gezamenlijk gedaan te worden en zo snel mogelijk gestart te worden.*

*Terwijl de Europese regels geëvalueerd worden en mogelijkere nieuwe regels opgesteld worden moet de NVWA ook effectief toezicht kunnen houden. Omdat het (minimaal) 2,5 jaar tijd kost om nieuwe EU-regels op te stellen, dienen we voor deze periode gezamenlijk naar buiten toe reële verwachtingen over het toezicht van de NVWA te scheppen.*

5.1.2.e wil meelesen op deze passage in jullie nota. Ze heeft om 16.15 uur tijd hiervoor.

Graag horen we of dit akkoord is voor jullie.

Hartelijke groet,

5.1.2.e

5.1.2.e

**Van:** 5.1.2.e @inspectiedienst.nl>  
**Verzonden:** dinsdag 17 augustus 2021 13:11  
**Aan:** 5.1.2.e )  
**CC:** 5.1.2.e )  
**Onderwerp:** RE: Intakeformulier open normen  
**Bijlagen:** Intakeformulier verzoek om invullen open norm\_LID.docx

Beste 5.1.2.e

Bijgevoegd vind je het ingevulde intakeformulier van de LID.

Met vriendelijke groet,

5.1.2.e

**Stichting Landelijke Inspectiedienst Dierenbescherming**

Regulusweg 11  
 Postbus 84051, 2508 AB Den Haag  
 088 5.1.2.e  
 06 5.1.2.e  
 5.1.2.e @inspectiedienst.nl  
 ma / di / wo / do  
[www.inspectiedienst.nl](http://www.inspectiedienst.nl)

*De LID is een zelfstandig opererende stichting, die in opdracht van het ministerie van LNV handhaaft en toezicht houdt op het welzijn van huis- en hobbydieren.*

Although the information in this mail is compiled with utmost care we don't guarantee it is right and complete. We are not liable for any damage or loss due to use or action based on this info. This message and any attachment(s) are confidential and may contain privileged information intended only for the use of the individual or company named above. If you are not the intended recipient, please email the sender and delete this message and any attachment (s) from your system.

---

**Van:** 5.1.2.e @minInv.nl>  
**Verzonden:** vrijdag 23 juli 2021 10:42  
**Aan:** 5.1.2.e @inspectiedienst.nl>, 5.1.2.e @rvo.nl>  
**cc:** 5.1.2.e @minInv.nl>  
**Onderwerp:** Intakeformulier open normen

Goedemorgen,

In het handhavingkaderoverleg van vorige week is het proces voor de invulling van open normen aan bod gekomen. Vanuit de LID en de RVO zijn wel open normen ingestuurd, maar ontbrak de toelichting waarom deze open normen ingevuld moeten worden.

Het verzoek is daarom of het intakeformulier (zie bijlage) ingevuld kan worden. Deze formulieren kunnen vervolgens naar 5.1.2.e (in de cc) gestuurd worden. Voor zover ik weet zal net na de vakantieperiode een startbijeenkomst worden georganiseerd. Het lijkt mij handig dat hiervoor de ingevulde formulieren binnen zijn. 5.1.2.e zou jij kunnen aangeven als jij andere verwachtingen hebt qua planning?

In de bijlage is ook een procesbeschrijving te vinden voor het invullen van de open normen.

5.1.2.e Ik weet niet of jij je ook daadwerkelijk bezighoudt met de open normen. Zo niet, zou je deze mail dan naar de betreffende collega kunnen sturen?

Dank alvast!

Met vriendelijke groet,

5.1.2.e

.....  
**Directie Dierlijke Agroketens en Dierenwelzijn**  
**Ministerie van Landbouw, Natuur en Voedselkwaliteit**  
Bezuidenhoutseweg 73 | 2594 AC | Den Haag  
Postbus 20401 | 2500 EK | Den Haag

.....  
M 06 5.1.2.e  
5.1.2.e [@minlnv.nl](mailto:5.1.2.e@minlnv.nl)  
[www.rijksoverheid.nl/lnv](http://www.rijksoverheid.nl/lnv)

Dit bericht kan informatie bevatten die niet voor u is bestemd. Indien u niet de geadresseerde bent of dit bericht abusievelijk aan u is gezonden, wordt u verzocht dat aan de afzender te melden en het bericht te verwijderen.

De Staat aanvaardt geen aansprakelijkheid voor schade, van welke aard ook, die verband houdt met risico's verbonden aan het elektronisch verzenden van berichten.


This message may contain information that is not intended for you. If you are not the addressee or if this message was sent to you by mistake, you are requested to inform the sender and delete the message.

The State accepts no liability for damage of any kind resulting from the risks inherent in the electronic transmission of messages.

INTAKEFORMULIER	
Indiener: organisatie	Landelijke Inspectiedienst Dierenbescherming
Contactpersoon indiener Naam, telefoonnummer, emailadres	5.1.2.e 065.1.2.e 5.1.2.e @inspectiedienst.nl
Welke norm moet volgens indiener nader worden ingevuld?  Verwijs waar mogelijk naar de regelgeving/artikelnummer  Geef aan welk publiek belang(en) betrokken is/zijn.	<ol style="list-style-type: none"> <li>1. Artikel 1.7 onderdeel f Besluit houders van dieren: toereikende hoeveelheid water voor particuliere houders van gezelschapsdieren.</li> <li>2. Het begrip tijdelijke huisvesting i.c.m. hoe beperkt de tijdelijke huisvesting mag zijn voor gezelschapsdieren. Dit begrip staat niet direct in een wetsartikel, maar raakt aan artikel 1.6 lid 1: wanneer is huisvesting zodanig klein dat er 'onnodig lijden' plaatsvindt?</li> <li>3. Ethologische behoeften van gezelschapsdieren: artikel 1.6 lid 2 Besluit houders van dieren.</li> </ol>
Wat is het probleem als de norm niet nader wordt ingevuld?	<ol style="list-style-type: none"> <li>1. Bij particuliere houders van gezelschapsdieren is het vrijwel onmogelijk om een overtreding te constateren en hierop te handhaven. Houders kunnen hierdoor ongestraft water onthouden van hun dieren, bijvoorbeeld om te voorkomen dat ze de woning bevuilen.</li> <li>2. Handhaven op te kleine huisvesting is in de context van 'tijdelijke' huisvesting onmogelijk.</li> <li>3. In de praktijk is het erg lastig gebleken om aan te tonen wanneer een dier voldoende ruimte wordt gelaten voor zijn ethologische behoeften. Zowel het aantonen van een overtreding als het kunnen uitleggen wanneer hieraan wel wordt voldaan zijn vaak erg lastig voor handhavers en houders van gezelschapsdieren.</li> </ol>
Wat is de omvang van het probleem? Geef hierbij een schatting van aantal dieren of mensen die geraakt worden door het de probleem.	<ol style="list-style-type: none"> <li>1. Alle gezelschapsdieren.</li> <li>2. Alle bedrijfsmatig gehouden gezelschapsdieren.</li> <li>3. Alle gezelschapsdieren.</li> </ol>
Wat is de impact / ernst van het probleem	<ol style="list-style-type: none"> <li>1. De dieren zijn niet vrij van dorst en er kan mogelijk uitdroging plaatsvinden. Water is een eerste levensbehoefte, wanneer dit onthouden wordt zal een dier ernstig lijden.</li> <li>2. Gezelschapsdieren zullen, vóórdat ze bij hun permanente huisvesting aankomen (e.g. bij fokker, groothandel en detailhandel), onnodig lijden door een gebrek aan bewegingsvrijheid.</li> <li>3. De dieren kunnen niet voldoen aan al hun ethologische behoeften, waardoor ernstig lijden en mogelijk pathologisch gedrag plaatsvindt.</li> </ol>
Ruimte voor toelichting (context, urgentie, houding andere partijen, maatschappelijke aandacht, wetenschappelijk onderzoek)	<ol style="list-style-type: none"> <li>1. Deze open norm geeft al vanaf 1 juli 2014 discussie: wat is een toereikende hoeveelheid water voor een dier en hoe kan een inspecteur aantonen dat een dier geen toereikende hoeveelheid water heeft gehad?</li> <li>2. Hier lopen we veel tegenaan tijdens routinecontroles: dierenwinkels beoordelen we meestal aan de hand van de richtlijnen van Dibevo (Dierbaar), maar bij een fokker/groothandel zijn er ook ouderdieren aanwezig waarbij er geen sprake meer is van tijdelijke huisvesting. Ook op welk punt het regelmatig in een bench houden van een hond een overtreding is, levert ondanks de deskundigenverklaring veel discussie op.</li> <li>3. De wetenschappelijke literatuur is niet eenduidig of niet beschikbaar m.b.t. ethologische behoeften voor gezelschapsdieren. De invulling heeft bij voorkeur een flexibele vorm die ruimte biedt voor nieuwe wetenschappelijke inzichten (e.g. een overzicht dat jaarlijks geüpdatet wordt).</li> </ol>
Zie bijlage voor verdere toelichting	

INTAKEFORMULIER		
Indiener: organisatie	NVWA	
Contactpersoon indiener Naam, telefoonnummer, emailadres	5.1.2.e 06 5.1.2.e 5.1.2.e @nvwa.nl	
Welke norm moet volgens indiener nader worden ingevuld?  Verwijs waar mogelijk naar de regelgeving/artikelnummer  Geef aan welk publiek belang(en) betrokken is/zijn.	<p>Besluit houders van dieren Artikel 1.6 lid 3 <i>Een dier wordt, indien het niet in een gebouw wordt gehouden, bescherming geboden tegen slechte weersomstandigheden, gezondheidsrisico's en zo nodig roofdieren.</i></p> <p>Publiek belangen: dierenwelzijn, diergezondheid</p>	
Wat is het probleem als de norm niet nader wordt ingevuld?	<p>De NVWA kan geen 'preventieve' inspecties op deze bepaling uitvoeren of algemene vragen beantwoorden over wat van een houder verwacht wordt om niet in overtreding te zijn van deze norm. Handhavingscommunicatie is niet mogelijk.</p> <p>De NVWA heeft onvoldoende handvatten om handhavend op te treden wanneer dieren geen symptomen van hittestress vertonen, maar (hoogstwaarschijnlijk) wel in hun welzijn zijn aangetast. <b>Sturing op herstel blijkt niet mogelijk, omdat niet voldoende concreet aangegeven kan worden wat van de houder verwacht wordt.</b></p>	
Wat is de omvang van het probleem  Geeft hierbij een schatting van aantal dieren of mensen die geraakt worden door het de probleem.	<p>Het artikel heeft betrekking op alle houders die (zomers) buiten dieren houden. Het gaat met name om de diersoorten: runderen, schapen, paarden en geiten. Maar kan ook andere diersoorten betreffen.</p> <p>Mbt roofdieren: buiten gehouden dieren, waarbij ook te denken valt aan kippen.</p> <p>Medewerkers binnen de NVWA, met name inspecteurs die inspecties op het domein dierenwelzijn uitvoeren.</p>	
Wat is de impact / ernst van het probleem	<p>Het is houders onvoldoende duidelijk waaruit bescherming moet bestaan, die zij hun dieren moeten bieden. Dieren zijn (mogelijk) in hun welzijn en gezondheid aangetast bij onvoldoende bescherming.</p> <p>Dit leidt tot maatschappelijke onrust en een veelheid aan meldingen op zeer warme dagen. Door het grote aantal meldingen per dag kunnen lang niet alle meldingen worden opgevolgd met een inspectie ter plaatse.</p> <p>Met de komst, en vestiging, van de wolf in Nederland is al vrij snel duidelijk geworden dat (op dit moment) met name schapen worden verwond en gedood. Verwondingen of dode dieren als gevolg van aanval door honden is langer een probleem. Bovendien is het niet ondenkbaar dat met de vestiging van de wolf, in de toekomst, een roedel wolven ook grotere dieren zoals paarden en runderen kan aanvallen. Dit leidt tot maatschappelijke onrust, ook bij houders van dieren.</p>	



<p>Ruimte voor toelichting (context, urgentie, houding andere partijen, maatschappelijke aandacht, wetenschappelijk onderzoek)</p>	<p>Gelet op de warme zomers afgelopen jaren is de urgentie dat deze problemen zich deze zomer weer zullen voordoen. Diverse NGO's hebben aandacht voor deze problemen, zie o.a. het meldpunt wat Wakker Dier in 2020 heeft ingesteld.</p> <p>LTO heeft aandacht voor de problemen door jaarlijks een evaluatie te willen organiseren met diverse partijen. De sectorraad paarden heeft een protocol opgesteld: Protocol extreme weersomstandigheden voor paarden.</p> <p>De WUR heeft o.a. een verkennende studie gedaan naar hittestress bij melkvee tijdens weidegang in gematigde klimaatstreken.</p> <p>De Gezondheidsdienst voor Dieren heeft ook voor elke diersoort informatie opgenomen op hun website.</p> <p>Betreft ook LID, RVO en politie met name mbt paarden in geval hitte.</p>	
<p>Zie bijlage voor verdere toelichting</p>	<p> Beleissignaal_hitte_norm1.6.docx</p>	


INTAKEFORMULIER		
Indiener: organisatie	NVWA	
Contactpersoon indiener Naam, telefoonnummer, emailadres	5.1.2.e 06 5.1.2.e 5.1.2.e @nvwa.nl	
Welke norm moet volgens indiener nader worden ingevuld?  Verwijs waar mogelijk naar de regelgeving/artikelnummer  Geef aan welk publiek belang(en) betrokken is/zijn.	Artikel 4.8 Regeling houders van dieren Vo (EG) nr. 1/2005, artikel 3, onder g <i>de dieren beschikken, gelet op hun grootte en op het voorgenomen transport, over voldoende vloeroppervlak en stahoogte;</i>  Publiek belang: dierenwelzijn	
Wat is het probleem als de norm niet nader wordt ingevuld?	De huidige norm geeft onvoldoende handvatten om vast te kunnen stellen of er op een bepaald moment tijdens het vervoer sprake is van onvoldoende stahoogte, waardoor het vervoer de dieren waarschijnlijk letsel of onnodig lijden berokkent of gaat berokkenen.  De NVWA kan onvoldoende handhavend optreden, omdat nu alleen na afloop van een transport duidelijk wordt dat de norm overtreden is, wanneer zichtbaar letsel bij de dieren is opgetreden door onvoldoende stahoogte tijdens het transport. Onzichtbaar letsel (bloeduitstortingen, kneuzingen) wordt alleen zichtbaar wanneer de dieren direct na het transport geslacht worden. Voorafgaand en tijdens het transport (of na het transport zonder zichtbaar letsel) is met de huidige open norm niet vast te stellen, dat de beschikbare stahoogte voldoende is om te realiseren dat het vervoer op zodanige wijze uitgevoerd wordt dat het de dieren geen waarschijnlijk letsel of onnodig lijden berokkent (heeft).  Handhavingscommunicatie is nu niet mogelijk. Vervoerders kunnen niet geïnformeerd worden over de normen t.a.v. stahoogte die aangehouden moeten worden om te voorkomen dat het vervoer de dieren waarschijnlijk letsel of onnodig lijden berokkent.	
Wat is de omvang van het probleem  Geeft hierbij een schatting van aantal dieren of mensen die geraakt worden door het de probleem.	Het artikel heeft betrekking op het vervoer van alle gewervelde dieren. De bepaling is met name relevant voor commerciële transporten van runderen, schapen, geiten, varkens en pluimvee, omdat deze groepen dieren dagelijks in grote aantallen vervoerd worden binnen Nederland, door Nederland en vanuit Nederland naar het buitenland. Daarnaast worden deze dieren vaak op meerdere laadvloeren vervoerd (al dan niet verplaatsbaar), waardoor stahoogte regelmatig als knelpunt wordt gesignaleerd. Voor vervoerders is er een economisch belang: meer dieren laden op 1 vervoermiddel, levert meer geld op.  Diertransporten staan onder grote aandacht van NGO's, politiek en maatschappij; belang dierenwelzijn.	

	<p>Medewerkers van de NVWA, met name inspecteurs die controles op primaire bedrijven, onderweg, op verzamelcentra en op slachthuizen uitvoeren.</p>	
<p>Wat is de impact / ernst van het probleem</p>	<p>Onvoldoende stahoogte tijdens het vervoer kan lijden tot (ernstig) letsel bij dieren. Daarnaast hindert onvoldoende stahoogte de dieren in hun natuurlijke bewegingen en kunnen zij mogelijk niet in hun natuurlijke houding rechtop staan, waardoor het welzijn van de dieren in het gedrang komt. Verder kan onvoldoende stahoogte voor onvoldoende ventilatie boven de dieren zorgen, waardoor met name bij extreme weersomstandigheden welzijnsproblemen als bijvoorbeeld hittestress kunnen ontstaan.</p> <p>Doordat er onvoldoende handvatten zijn om handhavend op te treden, kan er onvoldoende richting gegeven worden aan normen betreffende de gewenste situatie. De naleving van deze norm kan daardoor niet structureel verbeteren.</p>	
<p>Ruimte voor toelichting (context, urgentie, houding andere partijen, maatschappelijke aandacht, wetenschappelijk onderzoek)</p>	<p>Diertransporten staan continu onder grote aandacht van NGO's, politiek en maatschappij; belang dierenwelzijn.</p> <p>Bij diverse diercategorieën is het discutabel of er voldoende stahoogte beschikbaar is: ongespeende kalveren (&lt; 2 maanden oud), startkalveren (ca. 12 weken oud), fokvaarzen versus melkgevende fokrunderen, vleeskalveren (rosékalveren van ca. 7 – 11 maanden oud), biggen, zeugen, melkgeiten, pluimvee. De discussie moet dus veel breder gevoerd worden dan alleen voor de runderen, waar de focus tot nu toe op gelegen heeft.</p> <p>In de Beleidsregels dierenwelzijn 2009 zijn in artikel 16a normen voor stahoogte voor runderen, schapen, geiten en varkens vastgesteld. Als leidraad zijn hiervoor de normen uit het EFSA-rapport "The welfare of animals during transport" uit 2002 gebruikt. Daarover is destijds geen contact geweest met sector en Dierenbescherming. Gevolg: de in de Beleidsregels opgenomen normen bleken niet of onvoldoende wetenschappelijk onderbouwd en praktisch uitvoerbaar.</p> <p>De minister heeft in 2009 de Animal Sciences Group opdracht gegeven te onderzoeken welke ruimte of stahoogte minimaal nodig is om te voldoen (KST135094).</p> <p>In 2011 heeft de Tweede Kamer geïnformeerd over de resultaten van het in november 2010 afgeronde Livestock Research (LR) onderzoek naar de minimale stahoogte van runderen tijdens transport (kst-28286-502). Daarin staat het besluit dat alleen een duidelijke norm voor slachtrunderen ouder dan 1 jaar vastgesteld wordt. De beleidsregels dierenwelzijn 2009 zijn hierop in 2011 aangepast. De norm staat in artikel 16a, lid 1, onder b van de Beleidsregels dierenwelzijn 2009 met aanvullend het bepaalde in artikel 16a, lid 3 (maximum toegestane hoogte van bedrijfsauto's). Voor andere diersoorten en diercategorieën zijn geen specifieke normen vastgesteld. Er</p>	



	<p>is afgesproken dat de sector in 2011 een plan van aanpak zou opstellen dat tegemoet komt aan de resultaten van het onderzoek.</p> <p>In 2017 zijn de voorgenomen aanpassingen van de Beleidsregels Dierenwelzijn 2009 om de stahoogte voor runderen, inclusief kalveren te verhogen naar 20 cm boven de schoft van de dieren bij de Europese Commissie genotificeerd. Door de EC zijn kanttekeningen geplaatst bij de voorgestelde vaststelling van deze minimumhoogte. Kanttekeningen: mogelijke extra kosten en technische moeilijkheden voor marktdeelnemers en mogelijke belemmering van het handelsverkeer in levende dieren.</p> <p>Naar aanleiding van de door de EC uitgebrachte bezwaren, is besloten de voorgestelde invulling niet vast te stellen. Afgesproken is dat de NVWA in 2018, in samenwerking met het Ministerie van LNV en de veesector, verkennen welke nieuwe afspraken gemaakt kunnen worden over de stahoogte en beladingsdichtheid van vee om nadere invulling te geven aan deze open normen van de Transportverordening.</p> <p>Tot op heden zijn er geen nieuwe afspraken gemaakt over de stahoogte en beladingsdichtheid van vee.</p>	
Zie bijlage voor verdere toelichting	Er kan desgevraagd extra toelichting gegeven worden.	

INTAKEFORMULIER	Stalklimaat (productiedieren)	
Indiener: organisatie	NWWA	
Contactpersoon indiener Naam, telefoonnummer, emailadres	5.1.2.e 5.1.2.e l@nwwa.nl en 5.1.2.e @nwwa.nl	
Welke norm moet volgens indiener nader worden ingevuld?  Verwijs waar mogelijk naar de regelgeving/artikelnummer  Geef aan welk publiek belang(en) betrokken is/zijn.	Dierenwelzijn en diergezondheid (raakt ook aan gezonde arbeidsomstandigheden voor mensen).  Artikel 2.5, vierde lid, van het Besluit houders van dieren: "De luchtcirculatie, het stofgehalte van de lucht, de temperatuur, de relatieve luchtvochtigheid en de gasconcentraties in de omgeving van het dier zijn niet schadelijk voor het dier "  Dit artikel vormt een implementatie van het (nagenoeg) gelijkluidende lid 10 van de bijlage bij Richtlijn 98/58/EG:  "De luchtcirculatie, het stofgehalte van de lucht, de temperatuur, de relatieve luchtvochtigheid en de gasconcentraties moeten binnen zodanige grenzen worden gehouden dat zij niet schadelijk zijn voor de dieren "	
Wat is het probleem als de norm niet nader wordt ingevuld?	<b>Achtergrond: De huidige handhavingsslijn is, kort samengevat, dat (vooral bij varkens) signaalindicatoren (waaronder CO<sub>2</sub> en NH<sub>3</sub> concentraties) worden gebruikt om vast te stellen of het stalklimaat toereikend is. Bij de beoordeling of sprake is van een overtreding wordt nadrukkelijk ook gekeken naar (fysieke) dier- en omgevingskenmerken (waaronder hoesten, niezen en oogscores).</b>  Als de norm niet nader wordt ingevuld kunnen dieren gehuisvest worden in een klimaat die hun gezondheid en welzijn in geding brengt. Wat schadelijk is voor het dier is namelijk vaak niet aan het dier te zien, of pas in een vergaand stadium.	
Wat is de omvang van het probleem  Geeft hierbij een schatting van aantal dieren of mensen die geraakt worden door het de probleem.	De norm heeft betrekking op voor productie gehouden dieren en met name dieren die in stallen worden gehouden, zoals varkens, vleeskalveren, pluimvee en konijnen.	
Wat is de impact / ernst van het probleem	Uit diverse (slacht)gegevens en onderzoeken blijkt dat luchtwegproblemen veelvuldig voorkomen bij o.a. varkens en vleeskalveren.	

Met opmerkingen 5.1.2.e waar blijkt dat uit

	  <p>j.efsa.2012.2669.pdf signaalindicatoren_ bij_handhaving_van</p> <p>De NVWA-inspecteurs hebben in varkens- en konijnenstallen hoge waarden ammoniak gemeten. Bij de varkens is op dat moment niet (in voldoende mate) aan de dieren te zien dat dit schade oplevert. Voor konijnen zijn er geen signaalindicatoren bekend.</p>	
<p>Ruimte voor toelichting (context, urgentie, houding andere partijen, maatschappelijke aandacht, wetenschappelijk onderzoek)</p>	<p>Varkens in Nood en Wakker Dier vragen regelmatig aandacht van de Minister via media en de Tweede Kamer voor het stalklimaat in varkensstallen en om handhaving.</p> <p>Sinds enkele jaren heeft ISZW aandacht gevestigd op het stalklimaat t.b.v. medewerkers in varkensstallen.</p>	

INTAKEFORMULIER	<b>Kalverhuisvesting (vloeren en ligplek)</b>	
Indiener: organisatie	NVWA	
Contactpersoon indiener	5.1.2.e	
Naam, telefoonnummer, emailadres	5.1.2.e @nvwa.nl en 5.1.2.e @nvwa.nl	
Welke norm moet volgens indiener nader worden ingevuld?  Verwijs waar mogelijk naar de regelgeving/artikelnummer  Geef aan welk publiek belang(en) betrokken is/zijn.	<p>Dierenwelzijn en diergezondheid.</p> <p>Artikel 2.35, eerste lid, van het Besluit houders van dieren:  <i>"De vloer van een stal is stroef en aangepast aan het gewicht en de grootte van de kalveren en vormt een stevige, vlakke en stabiele oppervlakte."</i></p> <p>Artikel 2.36, eerste en tweede lid, van het Besluit houders van dieren:  <i>"1. De ligruimte van een stal is comfortabel en zindelijk, beschikt over een behoorlijke afvoer en is niet schadelijk voor de kalveren.</i>  <i>2. De vloer van de stal van kalveren jonger dan twee weken is ingestrooid met adequaat strooisel."</i></p> <p>Deze artikelen vormen een implementatie van het (nagenoeg) gelijkkluidende artikel 10 van bijlage 1 bij Richtlijn 2008/119/EG:  <i>"De vloeren moeten stroef zijn, maar zonder scherpe uitsteeksels, om te voorkomen dat de kalveren zich verwonden en moeten zo zijn ontworpen dat zij bij de kalveren die erop staan of liggen geen verwondingen of pijn veroorzaken. De vloeren moeten zijn aangepast aan het gewicht en de grootte van de kalveren en moeten een stevige, vlakke en stabiele oppervlakte vormen. De ligruimte moet comfortabel en zindelijk zijn, over een behoorlijke afvoer beschikken en mag niet schadelijk zijn voor de kalveren. Voor alle kalveren jonger dan twee weken moet adequaat strooisel worden gebruikt."</i></p>	
Wat is het probleem als de norm niet nader wordt ingevuld?	<p><b>Achtergrond: De huidige handhavingsslijn is, kort samengevat, dat regulier gebruikte vloertypen (waaronder hout en beton) in beginsel voldoen aan de hierboven beschreven normen.</b></p> <ul style="list-style-type: none"> <li>- Indien de huidige handhavingsslijn, ten nadele van het dier, afwijkt van de wettelijke norm, lopen kalveren een te hoog risico op: <ul style="list-style-type: none"> <li>• uitglijden, met als gevolg o.a. pijn, discomfort of kreupelheid;</li> <li>• beknelling met als risico "ontschoenen";</li> <li>• vachtvervuiling met mest;</li> <li>• onvoldoende ligcomfort met een verhoogd risico op bursitis.</li> </ul> </li> <li>- Handhavingverzoeken van NGO's die vinden dat de huidige handhavingsslijn van de Minister (als bestuursorgaan) afwijkt van de wettelijke norm</li> </ul>	

	(recent is een handhavingsverzoek afgewezen). Ook bestaat het risico dat Kamerleden, media en opiniemakers zich kritisch uiten over de handhavingslijn.	
<p>Wat is de omvang van het probleem</p> <p>Geeft hierbij een schatting van aantal dieren of mensen die geraakt worden door het de probleem.</p>	<p>De norm heeft betrekking op voor productie gehouden kalveren.</p> <p>De Nederlandse vleeskalversector omvat ongeveer 950.000 dierplaatsen.</p>	
<p>Wat is de impact / ernst van het probleem</p>	<p>Negatieve ervaring kalf:</p> <ul style="list-style-type: none"> <li>• Frequenter uitglijden met risico op pijn en letsel;</li> <li>• verminderd ligcomfort met risico op bursitis; en</li> <li>• verhoogd risico op vachtvervuiling.</li> </ul> <p>Zie rapporten: 'Alternatieve vloeren voor vleeskalveren' en 'Scientific Opinion on the welfare of cattle kept for beef production and the welfare in intensive calf farming systems' voor uitgebreide data.</p> <div style="display: flex; justify-content: center; gap: 20px;">   </div> <p>alternatieve_vloere j.efsa.2012.2669.pdf n_voor_vleeskalverei</p> <ul style="list-style-type: none"> <li>- Recent zijn twee handhavingsverzoeken ontvangen. Deze zijn beide afgewezen. Daarvoor was een civiele procedure tegen de Staat gevoerd. De civiele rechter heeft Dier en Recht niet-ontvankelijk verklaard en verwezen naar de openstaande bestuursrechtelijke rechtsgang.</li> </ul>	
<p>Ruimte voor toelichting (context, urgentie, houding andere partijen, maatschappelijke aandacht, wetenschappelijk onderzoek)</p>	<ul style="list-style-type: none"> <li>- Stichting Dier en Recht heeft recentelijk handhavingsverzoeken ingediend en heeft daarvoor een civiele procedure tegen de Staat gevoerd.</li> <li>- Het onderwerp van de kalvervloeren staat in de politieke belangstelling, zo volgt uit Kamervragen (<i>Aanhangsel Handelingen II 2019/20</i>, nr. 2615).</li> <li>- Als antwoord op Kamervragen heeft de Minister aangegeven dat zij vindt dat de sector verder moet verduurzamen, waarbij ook dierenwelzijn als aandachtspunt is genoemd (<i>Aanhangsel Handelingen II 2019/20</i>, nr. 2615).</li> <li>- In EC-auditrapporten inzake dierenwelzijn (en meer specifiek m.b.t. Richtlijn 2008/119/EG), zijn geen aanwijzingen terug te vinden dat de regulier gebruikte houten of betonnen roostervloeren niet voldaan aan de norm van artikel 10 van bijlage 1 bij</li> </ul>	



	<p>Richtlijn 2008/119/EG. Houten en betonnen roostervloeren zijn ook in andere lidstaten met een omvangrijke kalversector de meest gebruikte vloertypen.</p> <ul style="list-style-type: none"><li>- Kalverhouders kunnen gebruik maken van titel 4.3 van de Regeling Europese EZK- en LNV-subsidies, om met subsidie over te schakelen naar stalvloeren die welzijnsvriendelijker zijn.</li><li>- De Nederlandse kalversector wil nationale koppen voorkomen en verwacht compensatie bij de introductie van een eventuele nationale kop.</li></ul>	
--	---	--